

Prognoza oddziaływania na środowisko
Planu Gospodarki Niskoemisyjnej dla Gminy
Wieleń

WYKONAWCA:

NUVARRO Sp. z o. o.
ul. Reymonta 23, Posada
62-530 Kazimierz Biskupi
tel. (63) 233 00 15
e-mail: biuro@nuvarro.pl

OPRACOWAŁ:

inż. Daria Jarońska

Posada, 2015

Spis treści

1.	Wstęp	4
1.1.	Podstawy formalno – prawne opracowania dokumentu	4
1.2.	Cel i zakres prognozy	4
1.3.	Metody zastosowane przy sporządzaniu Prognozy	6
1.4.	Podstawowe zagadnienia i cele ujęte w Projekcie Planu Gospodarki Niskoemisyjnej... 7	
2.	Zakres ocenianego dokumentu.....	8
2.1.	Cele projektowanego dokumentu.....	8
2.2.	Zawartość projektowanego dokumentu	9
2.3.	Powiązania z innymi dokumentami strategicznymi	9
3.	Analiza stanu środowiska naturalnego	24
3.1.	Położenie administracyjne i geograficzne	24
3.2.	Warunki klimatyczne	25
3.3.	Wody powierzchniowe.....	26
3.4.	Wody podziemne	28
3.5.	Powietrze.....	30
3.6.	Ochrona przyrody i krajobrazu	32
3.6.1.	Obiekty objęte ochroną przyrody	32
3.6.2.	Obszar Natura 2000 „Dolina Noteci” PLH300004.....	33
3.6.3.	Obszar Natura 2000 „Dolina Między” PLH300042	34
3.6.4.	Obszar Natura 2000 „Dolina Bukówki” PLH300046	34
3.6.5.	Obszar natura 2000 „Uroczyska Puszczy Drawskiej” PLH320046.....	35

Prognoza oddziaływania na środowisk Planu Gospodarki Niskoemisyjnej dla Gminy Wieleń

3.6.6.	Obszar Natura2000 „Torfowiska Rzezińskie” PLH300019	35
3.6.7.	Obszar Natura 2000 „Puszcza Notecka” PLB300015	37
3.6.8.	Obszar Natura 2000 „Nadnoteckie Łęgi” PLB300003	37
3.6.9.	Obszar Natura 2000 „Lasy Puszczy nad Drawą” PLB320016	38
3.6.10.	Obszar Chronionego Krajobrazu „Puszcza nad Drawą”	39
3.6.11.	Obszar Chronionego Krajobrazu „Puszcza Notecka”	39
3.6.12.	Obszar Chronionego Krajobrazu „Dolina Noteci”	40
3.6.13.	Torfowiskowy Rezerwat Wilcze Błoto.....	41
3.6.14.	Pomniki Przyrody	42
4.	Potencjalne zmiany środowiska w przypadku odstąpienia od realizacji Planu Gospodarki Niskoemisyjnej dla gminy Wieleń	44
5.	Istniejące problemy ochrony środowiska istotne z punktu widzenia realizacji projektowanego dokumentu, w szczególności dotyczące obszarów podlegających ochronie na podstawie ustawy z dnia 16 kwietnia 2004 r. o ochronie przyrody.....	46
6.	Cele ochrony środowiska ustanowione na szczeblu międzynarodowym, wspólnotowym i krajowym, istotne z punktu widzenia projektowanego dokumentu.....	47
7.	Przewidywane znaczące oddziaływanie na środowisko	53
8.	Propozycje rozwiązań mających na celu zapobieganie, ograniczanie lub kompensację przyrodniczą negatywnych oddziaływań na środowisko, mogących być rezultatem realizacji projektowanego dokumentu	70
9.	Rozwiązania alternatywne do rozwiązań zawartych w projektowanym dokumencie	72
10.	Metody analizy skutków realizacji Planu Gospodarki Niskoemisyjnej dla Gminy Wieleń	73
11.	Informacje o możliwym transgranicznym oddziaływaniu na środowisko związanym z realizacją Planu Gospodarki Niskoemisyjnej dla Gminy Wieleń.....	74
12.	Streszczenie w języku niespecjalistycznym.....	75

1. WSTĘP

1.1. PODSTAWY FORMALNO – PRAWNE OPRACOWANIA DOKUMENTU

Podstawą prawną opracowania Prognozy oddziaływania na środowisko dla dokumentu Plan Gospodarki Niskoemisyjnej dla Gminy Wieleń jest ustawa z dnia 3 października 2008 r. o udostępnianiu informacji o środowisku i jego ochronie, udziale społeczeństwa w ochronie środowiska oraz o ocenach oddziaływania na środowisko (Dz. U. z 2013 r. poz.1235 z późn. zm.). W świetle zapisów art. 51 organ opracowujący projekty dokumentów wymienianych w art. 46 lub w art. 47 sporządza prognozę oddziaływania na środowisko.

Zapisy Ustawy z dnia 3 października 2008 r. regulujące zasady prowadzenia strategicznej oceny oddziaływania na środowisko, rozumianej jako badanie wpływu na środowisko będącego wynikiem realizacji zaplanowanych działań, wynikają z postanowień Dyrektywy Parlamentu Europejskiego i Rady 2001/42/WE z dnia 27 czerwca 2001 r. w sprawie oceny wpływu niektórych planów i programów na środowisko (SEA).

1.2. CEL I ZAKRES PROGNOZY

Prognozy oddziaływania na środowisko projektów programów gospodarki niskoemisyjnej sporządzane są jako element procedury strategicznej oceny oddziaływania na środowisko. Pełni ona funkcję prewencyjną podczas procesu decyzyjnego oraz w fazie realizacji celów zrównoważonego rozwoju. Zgodnie z założeniami ustawowymi rolą Prognozy jest sprawdzenie, czy w przyjętych w projekcie rozwiązaniach zabezpieczony został we właściwy sposób interes środowiska przyrodniczego i kulturowego. Ma ona również wskazać, w jakim stopniu realizacja poszczególnych działań zaproponowanych w Planie Gospodarki Niskoemisyjnej może wpływać na stan środowiska naturalnego, a także czy konieczne jest przyjęcie rozwiązań mających na celu zapobieganie, ograniczenie lub kompensację przyrodniczą negatywnych oddziaływań zaproponowanych działań na środowisko oraz określenie ich zakresu.

Zakres Prognozy reguluje art. 51 ust. 2 ustawy z dnia 3 października 2008 r. o udostępnianiu informacji o środowisku i jego ochronie, udziale społeczeństwa w ochronie środowiska oraz ocenach oddziaływania na środowisko. Zgodnie z wytycznymi Prognoza oddziaływania na środowisko:

- zawiera:
 - informacje o zawartości, głównych celach projektowanego dokumentu oraz jego powiązaniach z innymi dokumentami,
 - informacje o metodach zastosowanych przy sporządzaniu prognozy,
 - propozycje dotyczące przewidywanych metod analizy skutków realizacji postanowień projektowanego dokumentu oraz częstotliwości jej przeprowadzania,
 - informacje o możliwym transgranicznym oddziaływaniu na środowisko,
 - streszczenie sporządzone w języku niespecjalistycznym;
- określa, analizuje i ocenia:
 - istniejący stan środowiska oraz potencjalne zmiany tego stanu w przypadku braku realizacji projektowanego dokumentu,
 - stan środowiska na obszarach objętych przewidywanym znaczącym oddziaływaniem,
 - istniejące problemy ochrony środowiska istotne z punktu widzenia realizacji projektowanego dokumentu, w szczególności dotyczące obszarów podlegających ochronie na podstawie ustawy z dnia 16 kwietnia 2004 r. o ochronie przyrody,
 - cele ochrony środowiska ustanowione na szczeblu międzynarodowym, wspólnotowym i krajowym, istotne z punktu widzenia projektowanego dokumentu, oraz sposoby, w jakich te cele i inne problemy środowiska zostały uwzględnione podczas opracowywania dokumentu,
 - przewidywane znaczące oddziaływania, w tym oddziaływania bezpośrednie, pośrednie, wtórne, skumulowane, krótkoterminowe, średnioterminowe i długoterminowe, stałe i chwilowe oraz pozytywne i negatywne, na cele i przedmiot ochrony obszaru Natura 2000 oraz integralność tego obszaru, a także na środowisko, a w szczególności na:
 - ✓ różnorodność biologiczną,
 - ✓ ludzi,
 - ✓ zwierzęta,
 - ✓ rośliny,
 - ✓ wodę,
 - ✓ powietrze,

- ✓ powierzchnię ziemi,
 - ✓ krajobraz,
 - ✓ klimat,
 - ✓ zasoby naturalne,
 - ✓ zabytki,
 - ✓ dobra materialne
 - ✓ z uwzględnieniem zależności między tymi elementami środowiska i między oddziaływaniami na te elementy;
- przedstawia:
 - rozwiązania mające na celu zapobieganie, ograniczanie lub kompensację przyrodniczą negatywnych oddziaływań na środowisko, mogących być rezultatem realizacji projektowanego dokumentu, w szczególności na cele i przedmiot ochrony obszaru Natura 2000 oraz integralność tego obszaru,
 - biorąc pod uwagę cele i geograficzny zasięg dokumentu oraz cele i przedmiot ochrony obszaru Natura 2000 oraz integralność tego obszaru – rozwiązania alternatywne do rozwiązań zawartych w projektowanym dokumencie wraz z uzasadnieniem ich wyboru oraz opis metod dokonania oceny prowadzącej do tego wyboru albo wyjaśnienie braku rozwiązań alternatywnych, w tym wskazania napotkanych trudności wynikających z niedostatków techniki lub luk we współczesnej wiedzy.

1.3. METODY ZASTOSOWANE PRZY SPORZĄDZANIU PROGNOZY

Przy sporządzaniu Prognozy oddziaływania na środowisko dla „Planu Gospodarki Niskoemisyjnej dla Gminy Wieleń” posłużono się następującymi metodami:

- ✓ aby w pełni ocenić, czy poddawany prognozie dokument zawiera elementy zapewniające ochronę środowiska kierujące się zasadą zrównoważonego rozwoju zbadano zależność „Planu Gospodarki Niskoemisyjnej dla Gminy Wieleń” od dokumentów strategicznych wyższego szczebla (wspólnotowych, krajowych, wojewódzkich),
- ✓ dokonano oceny aktualnego stanu środowiska na obszarze objętym dokumentem strategicznym,

- ✓ w prognozie dla „Planu Gospodarki Niskoemisyjnej dla Gminy Wieleń” wykonano analizę w formie opisowej wraz z merytorycznym uzasadnieniem wpływu poszczególnych działań ujętych w projekcie planu na poszczególne komponenty środowiska,
- ✓ przedstawiono propozycje łagodzenia skutków realizacji ustaleń dokumentu strategicznego w obszarach, w których zidentyfikowano znaczące negatywne oddziaływania.

1.4. PODSTAWOWE ZAGADNIENIA I CELE UJĘTE W PROJEKCIE PLANU GOSPODARKI NISKOEMISYJNEJ

Plan Gospodarki Niskoemisyjnej (PGN), jest dokumentem strategicznym, który skupia się na podniesieniu efektywności energetycznej, zwiększeniu wykorzystania odnawialnych źródeł energii oraz redukcji emisji gazów cieplarnianych w Gminie Wieleń. PGN opiera się na założeniach Narodowego Programu Rozwoju Gospodarki Niskoemisyjnej przyjętej przez Radę Ministrów w dniu 16 sierpnia 2011 r., z których wynikają szczegółowe zadania dla Gminy Wieleń:

- ✓ Rozwój niskoemisyjnych źródeł energii;
- ✓ Poprawa efektywności energetycznej;
- ✓ Poprawa efektywności gospodarowania surowcami i materiałami;
- ✓ Rozwój i wykorzystanie technologii niskoemisyjnych;
- ✓ Zapobieganie powstawaniu oraz poprawa efektywności gospodarowania odpadami.

Celem PGN jest zapewnienie korzyści ekonomicznych, społecznych i środowiskowych płynących z działań zmniejszających emisję, poprzez zwiększenie innowacyjności.

2. ZAKRES OCENIANEGO DOKUMENTU

2.1. CELE PROJEKTOWANEGO DOKUMENTU

Plan Gospodarki Niskoemisyjnej gminy Wieleń to dokument, którego celem jest określenie wizji rozwoju gminy w kierunku gospodarki niskoemisyjnej, pozwalającej osiągnąć długofalowe korzyści środowiskowe, gospodarcze i ekonomiczne. Ponadto dokument ten ma na celu przeprowadzenie analizy możliwych do realizacji przedsięwzięć inwestycyjnych, których wdrożenie przyczyni się do zmniejszenia zużycia energii, zwiększenia produkcji energii pochodzącej ze źródeł odnawialnych, a tym samym do redukcji emisji gazów cieplarnianych.

Niniejszy dokument jest narzędziem mającym przyczynić się do osiągnięcia celów określonych w pakiecie klimatyczno-energetycznym do roku 2020, który obejmuje:

- ✓ redukcję gazów cieplarnianych;
- ✓ zwiększenie udziału energii pochodzącej ze źródeł odnawialnych;
- ✓ redukcję zużycia energii finalnej, co ma zostać zrealizowane poprzez podniesienie efektywności energetycznej.

Plan gospodarki niskoemisyjnej (PGN) jest dokumentem strategicznym, obejmującym swoim zakresem obszar terytorialny gminy Wieleń. Na płaszczyźnie regionalnej, działania przewidziane w PGN zmierzać powinny do poprawy jakości powietrza na obszarach, na których odnotowano znaczące przekroczenia poziomów dopuszczalnych stężeń zanieczyszczeń w powietrzu. Natomiast w ujęciu lokalnym zadaniem Planu jest uporządkowanie działań podejmowanych przez gminę sprzyjających wymienionym niżej celom:

- ✓ dokonanie oceny stanu sytuacji w gminie w zakresie emisji gazów cieplarnianych;
- ✓ wskazanie tendencji rozwojowych;
- ✓ dobór działań, które mogą przyczynić się do redukcji gazów cieplarnianych, zmniejszenia wykorzystania energii finalnej, oraz wzrostu wykorzystania energii ze źródeł odnawialnych;
- ✓ wskazanie źródeł finansowania planowanych działań;
- ✓ wskazanie podmiotów gminnych odpowiedzialnych za realizację Planu Gospodarki Niskoemisyjnej.

2.2. ZAWARTOŚĆ PROJEKTOWANEGO DOKUMENTU

Zakres Planu został określony według wytycznych Narodowego Funduszu Ochrony Środowiska i Gospodarki Wodnej. Plan Gospodarki Niskoemisyjnej obejmuje m.in.:

- ✓ Opis stanu obecnego
- ✓ Wyniki bazowej inwentaryzacji emisji dwutlenku węgla
- ✓ Prognozę emisji dwutlenku węgla w roku 2020
- ✓ Identyfikację obszarów problemowych
- ✓ Analiza SWOT
- ✓ Wskazanie celów strategicznych i szczegółowych
- ✓ Działania i zadania zaplanowane na cały okres objęty Planem
- ✓ Finansowanie przedsięwzięć
- ✓ System monitoringu i oceny
- ✓ Oddziaływanie na środowisko planu i zadań w nim założonych

2.3. POWIĄZANIA Z INNYMI DOKUMENTAMI STRATEGICZNYMI

Projekt Planu Gospodarki Niskoemisyjnej dla Gminy Wieleń został przygotowany w powiązaniu z innymi opracowaniami strategicznymi.

Dokumenty strategiczne na poziomie globalnym wpisujące się w cele Planu Gospodarki Niskoemisyjnej:

1. *Dokument końcowy Konferencji Narodów Zjednoczonych w sprawie zrównoważonego rozwoju Rio+20 „Przyszłość jaką chcemy mieć” (2012 r.)*. Dokument podzielony na 8 części, w których zawarte są kwestie zrównoważonego rozwoju oraz potwierdzono odpowiedzialność za realizację wcześniej podjętych zobowiązań tj.: Deklaracja Sztokholmska z 1972 r., Deklaracja z Rio z 1992 r., Agenda 21 oraz Milenijne Cele Rozwoju i inne sektorowe porozumienia międzynarodowego.
2. *Ramowa Konwencja Narodów Zjednoczonych w sprawie zmian klimatu (UNFCCC)*. Traktat podpisany w 1992 r. w Rio de Janeiro, określający międzynarodową współpracę dotyczącą emisji gazów cieplarnianych, ratyfikowana przez Polskę w 1994 r.
3. *Protokół z Kioto do Ramowej Konwencji Narodów Zjednoczonych w sprawie zmian klimatu (1997 r.)*. Najważniejszy dokument Ramowej Konwencji Narodów

Zjednoczonych, na jego mocy kraje rozwinięte, zobowiązały się do ograniczenia emisji gazów cieplarnianych.

4. *Konwencja o różnorodności biologicznej* sporządzona w 1992 r. w Rio de Janeiro. Umowa międzynarodowa określająca zasady ochrony i korzystania z bioróżnorodności.
5. *Europejska Konwencja Krajobrazowa* sporządzona we Florencji w 2000 r. Wielostronna umowa dotycząca promowanie działań na rzecz krajobrazu, i jego ochrony.
6. *Konwencja z 1979 r. w sprawie transgranicznego zanieczyszczenia powietrza na dalekie odległości (LRTAP) z jej protokołami dodatkowymi*. Celem dokumentu jest ograniczenie zanieczyszczeń trwałymi zanieczyszczeniami organicznymi (TZO). Konwencja określa odpowiednie substancje oraz zasady dotyczące produkcji, importu i eksportu tych substancji.

Polityka Unii Europejskiej dotycząca ochrony klimatu i gospodarki niskoemisyjnej opiera się na szeregu dyrektyw, rezolucji i zobowiązań między krajami Unii, które zawarte są w celach strategicznych i szczegółowych Planu Gospodarki Niskoemisyjnej:

1. *Europa 2020 – Strategia rozwoju na okres od 2010 do 2020 r.* Do głównych celów Europa 2020 należą: ograniczenie emisji gazów cieplarnianych o 20% w stosunku do poziomu z 1990 r.; zwiększenie wykorzystania OZE do 20%, zwiększenie efektywności energetycznej o 20%.
2. *Rezolucja Parlamentu Europejskiego z dnia 24 maja 2012 r. w sprawie Europy efektywnie korzystającej z zasobów (2011/2068(INI)) i związany z nią Plan działań na rzecz zasoboszczędnej Europy zawarty w komunikacie Komisji" (COM(2011)0571).*
3. *Rezolucja Parlamentu Europejskiego z dnia 15 marca 2012 r. w sprawie planu działania prowadzącego do przejścia na konkurencyjną gospodarkę niskoemisyjną do 2050 r. (2011/2095(INI)) i związana z nią Mapa drogowa do niskoemisyjnej gospodarki do 2050 r. przedstawiona w Komunikacie Komisji Europejskiej (COM(2011)0112).*
4. *Strategia UE adaptacji do zmiany klimatu (COM(2013)216 wersja ostateczna) – zawiera wytyczne krajów członkowskich, które są pomocne w tworzeniu ich krajowych strategii. Mają one przygotować państwa do radzenia sobie ze skutkami ekstremalnych zjawisk pogodowych.*

5. *VII ogólny, unijny program działań w zakresie środowiska do 2020 r. „Dobra jakość życia z uwzględnieniem ograniczeń naszej planety” (7 EAP) – Program określa trzy priorytetowe obszary do których należą ochrona środowiska naturalnego i zwiększenie odporności ekologicznej, przyspieszenie zasobo-oszczędności rozwoju niskoemisyjnego, oraz ograniczenie zagrożeń dla zdrowia i dobrostanu ludzi.*
6. *Zrównoważona Europa dla lepszego świata: Strategia zrównoważonego rozwoju UE (KOM(2001) 264 wersja ostateczna) – głównymi celami tego dokumentu jest ograniczenie zmiany klimatu, negatywnych skutków oraz kosztów, jakie obciążają środowisko naturalne, ochrona zasobów naturalnych i gospodarowanie nimi.*
7. *Horyzont 2020 – program ramowy w zakresie badań naukowych i innowacji (KOM(2011) 808 wersja ostateczna). Nadrzędnym celem jest zrównoważony rozwój. Ponadto jednym z wyzwań jest bezpieczna, ekologiczna i efektywna energia.*
8. *Dyrektywa 2009/28/WE z dnia 23 kwietnia 2009 r. w sprawie promocji stosowania energii ze źródeł odnawialnych.*
9. *Dyrektywa 2012/27/UE Parlamentu Europejskiego i Rady z dnia 25 października 2012 r. w sprawie efektywności energetycznej.*
10. *Dyrektywa 2010/31/UE Parlamentu Europejskiego i Rady z dnia 19 maja 2010 r. w sprawie charakterystyki energetycznej budynków.*
11. *Dyrektywa 2008/50/EC, o jakości powietrza CAFE – celem tej dyrektywy jest między innymi ocena jakości powietrza w państwach członkowskich na podstawie wspólnych metod i kryteriów krajów europejskich, zapewnienie udostępniania informacji na temat jakości powietrza społeczeństwu oraz promowanie współpracy pomiędzy państwami członkowskimi w zakresie ograniczania zanieczyszczenia powietrza.*
12. *Decyzja Parlamentu Europejskiego i Rady Nr 2009/406/WE z dnia 23 kwietnia 2009 r. w sprawie wysiłków podjętych przez państwa członkowskie, zmierzających do zmniejszenia emisji gazów cieplarnianych w celu realizacji do roku 2020 zobowiązań Wspólnoty dotyczących redukcji emisji gazów cieplarnianych.*
13. *Rezolucja Parlamentu Europejskiego z dnia 14 marca 2013 r. w sprawie planu działania w dziedzinie energii do 2050 r., przyszłości z energią.*
14. *Rezolucja Parlamentu Europejskiego z dnia 21 maja 2013 r. w sprawie bieżących wyzwań i szans związanych z energią odnawialną na europejskim wewnętrznym rynku energii.*

15. *Komunikat Komisji do Parlamentu Europejskiego, Rady, Europejskiego Komitetu Ekonomicznego – Społecznego i Komitetu Regionów z 23 grudnia 2013 r. „Wspólne dążenie do osiągnięcia konkurencyjnej i zasobo-oszczędnej mobilności w miastach”.*
16. *Zielona księga Komisji Europejskiej pt. „Ramy polityki w zakresie klimatu i energii do roku 2030”.*
17. *Biała księga Komisji pt. „Plan utworzenia jednolitego europejskiego obszaru transportu – dążenie do osiągnięcia konkurencyjnego i zasobo-oszczędnego systemu transportu”.*

Dokumenty strategiczne na poziomie kraju, wpisujące się w cele Planu Gospodarki Niskoemisyjnej:

1. *Długookresowa Strategia Rozwoju Kraju, Polska 2030, Trzecia fala nowoczesności (MAiC styczeń 2013 r.).* Dokument określający główne trendy, wyzwania, i scenariusze rozwoju społeczno-gospodarczego kraju oraz kierunki przestrzennego zagospodarowania kraju, z uwzględnieniem zasady zrównoważonego rozwoju, obejmujący okres co najmniej 15 lat. Strategia wyznacza obszary strategiczne, w których rozwój powinien się odbywać równocześnie. Są to: konkurencyjność i innowacyjność gospodarki, równoważenie potencjału rozwojowego regionów Polski, efektywności i sprawności państwa. W obszarze strategicznym konkurencyjność i innowacyjność gospodarki, jednym z priorytetów jest bezpieczeństwo energetyczne i środowisko
2. *Koncepcja Przestrzennego Zagospodarowania Kraju 2030 (KPZK).* Jest to najważniejszy dokument dotyczący ładu przestrzennego Polski. Jego celem strategicznym jest efektywne wykorzystanie przestrzeni kraju i jej zróżnicowanych potencjałów rozwojowych do osiągnięcia: konkurencyjności, zwiększenia zatrudnienia i większej sprawności państwa oraz spójności społecznej, gospodarczej i przestrzennej w długim okresie.
3. *Średniookresowa Strategia Rozwoju Kraju (ŚSRK) – Strategia Rozwoju Kraju 2020.* Kluczowy dokument w perspektywie średniookresowej, określający cele strategiczne rozwoju kraju do 2020 roku, fundamentalny dla określenia działań rozwojowych w ramach przyszłej perspektywy finansowej UE na lata 2014-2020.
4. *Programowanie perspektywy finansowej 2014-2020 – Umowa Partnerstwa (MIR 21.05.2014 r.).* Najważniejszy dokument określający strategię inwestowania nowej puli

funduszy europejskich w ramach polityki spójności, wspólnej polityki rolnej oraz wspólnej polityki rybołówstwa. Dokument wyznacza cele tematyczne w zakresie ochrony środowiska, do których należą:

- ✓ Wspieranie przejścia na gospodarkę niskoemisyjną we wszystkich sektorach (CT4),
- ✓ Promowanie dostosowania do zmian klimatu, zapobiegania ryzyku i zarządzania ryzykiem (CT5),
- ✓ Ochrona środowiska naturalnego i wspieranie efektywności wykorzystania zasobów (CT6)
- ✓ Promowanie zrównoważonego transportu i usuwanie niedoborów przepustowości w działaniu najważniejszej infrastruktury sieciowej (CT7).

5. *Strategia Bezpieczeństwo Energetyczne i Środowisko, perspektywa do 2020 r. (BEiŚ), Warszawa 2014 r.* Głównym celem strategii jest zapewnienie wysokiej jakości życia obecnym i przyszłym pokoleniom, z uwzględnieniem ochrony środowiska, oraz stworzenie warunków do zrównoważonego rozwoju nowoczesnego sektora energetycznego, zdolnego zapewnić Polsce bezpieczeństwo energetyczne oraz konkurencyjną i efektywną gospodarkę.
6. *Polityka Energetyczna Polski do 2030 r. Ministerstwo Gospodarki, listopad 2009 r.* Wyznacza ona cele na poziomie krajowym i określa kierunki rozwoju energetyki państwa, prognozuje zapotrzebowanie na energię oraz programuje działania wykonawcze do roku 2012, które skutkować mają wypełnieniem międzynarodowych zobowiązań z zakresu ochrony środowiska. W dokumencie podkreślono potrzebę rozwoju odnawialnych źródeł energii.
7. *Założenia Narodowego Programu Rozwoju Gospodarki Niskoemisyjnej.* Opracowanie stanowi odpowiedź na konieczność przestawienia polskiej gospodarki na gospodarkę niskoemisyjną, która wynika ze zobowiązań, jakie Polska podjęła na szczeblu prawa międzynarodowego. Program będzie zatem uwzględniał wytyczne najważniejszych dokumentów Unii Europejskiej dotyczących przechodzenia na gospodarkę niskoemisyjną.
8. *Krajowy Plan działań w zakresie energii ze źródeł odnawialnych.* Określa on krajowe cele w zakresie udziału energii ze źródeł odnawialnych zużyte w sektorze transportowym, sektorze energii elektrycznej, sektorze ogrzewania i chłodzenia w 2020 r., uwzględniając wpływ innych środków polityki efektywności energetycznej na końcowe zużycie energii

oraz odpowiednie środki, które należy podjąć dla osiągnięcia krajowych celów ogólnych w zakresie udziału OZE w wykorzystaniu energii finalnej.

9. *Drugi Krajowy Plan Działań Dotyczący Efektywności Energetycznej*. Dokument został przygotowany w związku z obowiązkiem przekazywania Komisji Europejskiej sprawozdań na podstawie dyrektywy 2006/32/WE w sprawie efektywności końcowego wykorzystania energii i usług energetycznych. Dokument ten zawiera opis planowanych środków poprawy efektywności energetycznej ukierunkowanych na końcowe wykorzystanie energii w poszczególnych sektorach gospodarki.
10. *Polityka Ekologiczna Państwa w latach 2009-2012 z perspektywą do roku 2016* - Polityka ekologiczna to dokument strategiczny, który przez określenie celów i priorytetów ekologicznych wskazuje kierunek działań koniecznych dla zapewnienia właściwej ochrony środowisku naturalnemu. Głównym celem strategicznym jest to, aby wszystkie projekty dokumentów strategicznych sektorów gospodarki, były poddawane procedurze oceny oddziaływania na środowisko i wyniki tej oceny były uwzględniane w wersjach ostatecznych tych dokumentów.
11. *Polityka Klimatyczna Polski* pozwoli na wywiązanie się ze zobowiązań wynikających z Konwencji. Wymaga 6% redukcji emisji gazów cieplarnianych w stosunku do roku bazowego 1988 Polska może osiągnąć bez poniesienia dodatkowych kosztów. Możliwe jest jednak osiągnięcie aż 40% redukcji do 2020 roku. W tym wypadku niezbędne jest jednak prowadzenie polityki energetycznej, przemysłowej i leśnej, a także zwiększenie zastosowania odnawialnych źródeł energii.

Plan Gospodarki Niskoemisyjnej Gminy Wieleń wykazuje w swoich zapisach zgodność z poniższymi dokumentami strategicznymi opracowanymi na poziomie regionalnym:

1. *Uchwała Nr XXXIX/769/13 Sejmiku Województwa Wielkopolskiego z dnia 25 listopada 2013 r. w sprawie „Programu ochrony powietrza dla strefy wielkopolskiej”*. Dokument przygotowany w celu określenia działań, których realizacja ma doprowadzić do osiągnięcia wartości dopuszczalnych lub docelowych substancji w powietrzu. Wskazanie właściwych działań wymaga zidentyfikowania przyczyn ponadnormatywnych stężeń oraz rozważenia możliwych sposobów ich likwidacji. Jest elementem polityki ekologicznej regionu. Stąd zaproponowane w nim działania muszą być zintegrowane z istniejącymi

planami, programami, strategiami, innymi słowy muszą wpisywać się w realizację celów makro-skalowych oraz celów regionalnych i lokalnych. Konieczne jest przy tym uwzględnienie uwarunkowań gospodarczych, ekonomicznych i społecznych.

Dokument został przyjęty uchwałą nr XXXIX/769/13, Sejmiku Województwa Wielkopolskiego z dnia 25 listopada 2013 r. Podstawowymi działaniami wskazanymi w Programie do realizacji na terenie całej strefy wielkopolskiej są:

- ✓ ograniczenie emisji z indywidualnych systemów grzewczych poprzez likwidację starych kotłów (poprzez podłączenie do sieci ciepłej lub zastosowanie ogrzewania elektrycznego) lub ograniczenie emisji (poprzez zmianę paliwa, wymianę kotłów na nowe niskoemisyjne);
- ✓ Ograniczenie zużycia produkowanej energii i poprzez to ograniczenie emisji na obszarze przekroczeń poprzez termoizolację budynków;
- ✓ wykorzystanie alternatywnych źródeł energii w postaci kolektorów słonecznych, pomp ciepła lub wykorzystania energii wiatru, które stanowiłyby uzupełniające źródła pozyskiwania energii ciepłej;
- ✓ poprawę stanu dróg istniejących – utwardzenie poboczy w celu redukcji wtórnego unosu pyłu drogowego;
- ✓ budowę obwodnic, w celu wyprowadzenia emisji poza obszary o gęstej zabudowie;
- ✓ utrzymanie działań ograniczających emisję wtórną pyłu poprzez regularne utrzymanie czystości nawierzchni (czyszczenie metodą mokrą);
- ✓ zmianę środków transportu komunikacji miejskiej zasilanych olejem napędowym na autobusy zasilane alternatywnym paliwem gazowym CNG;
- ✓ tworzenie przyjaznych dla środowiska stref ograniczonego transportu, popularyzację transportu miejskiego oraz cyklistów.

Plan Gospodarki Niskoemisyjnej jest w pełni skorelowany z Programem ochrony powietrza. Wszystkie działania przewidziane w Planie zostały zweryfikowane pod względem zgodności z Programem oraz wpływu na realizację założonych w nim celów.

2. Program Ochrony Środowiska Dla Województwa Wielkopolskiego na lata 2012-2015.

Wojewódzkie programy ochrony środowiska realizują założenia polityki ekologicznej państwa. Przedmiotowy dokument diagnozuje stan środowiska naturalnego województwa wielkopolskiego, wskazuje cele, kierunki działań oraz zadania, których

realizacja przyniesie poprawę jego stanu i przyczyni się do ochrony jego zasobów zarówno biotycznych jak i abiotycznych.

Program ustanowił cele perspektywiczne, pełniące rolę osi priorytetowych, które wyznaczają grupy celów realizacyjnych. Plan Gospodarki Niskoemisyjnej będzie wpisywał się w następujące cele i kierunki działań w zakresie ochrony powietrza i odnawialnych źródeł energii:

- ✓ spełnienie wymagań prawnych w zakresie jakości powietrza oraz standardów emisyjnych z instalacji, wymaganych przepisami prawa:
 - osiągnięcie poziomów dopuszczalnych i docelowych niektórych substancji w powietrzu poprzez wdrożenie programów ochrony powietrza;
 - wzmocnienie systemu monitoringu powietrza;
 - ograniczenie niskiej emisji ze źródeł komunalnych, w tym eliminowanie węgla, jako paliwa w lokalnych kotłowniach i gospodarstwach domowych i zastępowanie go innymi, bardziej ekologicznymi nośnikami ciepła, w tym odnawialnych źródeł energii (np. wody geotermalne, energia słoneczna, energia wiatrowa, energia biomasy z lokalnych źródeł);
 - termomodernizacja budynków użyteczności publicznej i budynków mieszkalnych;
 - wprowadzanie zintegrowanej gospodarki energetycznej w miastach poprzez wykorzystanie do celów komunalnych ciepła odpadowego z elektrociepłowni i kotłowni zakładowych;
 - zwiększenie wykorzystania odnawialnych źródeł energii;
 - modernizacja układów technologicznych ciepłowni i elektrociepłowni, w tym wprowadzanie nowoczesnych technik spalania;
 - instalowanie urządzeń do redukcji zanieczyszczeń powstałych w procesie spalania, a także poprawa sprawności obecnie funkcjonujących urządzeń redukujących zanieczyszczenia;
 - kształtowanie postaw ekologicznych mieszkańców województwa wielkopolskiego, zagwarantowanie szerokiego dostępu do informacji o środowisku oraz zrównoważona polityka konsumpcyjna;

- kształtowanie harmonijnej struktury funkcjonalno-przestrzennej województwa, sprzyjającej równoważeniu wykorzystania walorów przestrzeni z rozwojem gospodarczym, wzrostem jakości życia i trwałym zachowaniem wartości środowiska;
- wdrożenie mechanizmów zapewniających aktywizację rynku na rzecz ochrony środowiska.

3. *Uchwała nr XXIX/559/12 Sejmiku Województwa Wielkopolskiego z dnia 17 grudnia 2012 roku - Strategia rozwoju województwa wielkopolskiego do 2020 roku.* Strategia rozwoju województwa jest dokumentem strategicznym, wyznaczającym główne kierunki rozwoju regionu. Jest to podstawowe narzędzie prowadzonej przez samorząd województwa polityki regionalnej. Strategia stanowi ważny element polityki regionalnej – uwzględnia zapisy dokumentów krajowych (np. Krajową Strategię Rozwoju Regionalnego, Koncepcję Przestrzennego Zagospodarowania Kraju, strategie sektorowe i inne dokumenty rządowe powiązane z rozwojem regionalnym) oraz zasady europejskiej polityki regionalnej. Działania planowane w niniejszym Planie Gospodarki Niskoemisyjnej będą wpisywać się w następujące cele operacyjne:

- ✓ Cel strategiczny 2. Poprawa stanu środowiska i racjonalne gospodarowanie jego zasobami:
 - Cel 2.4. Wykorzystanie, racjonalizacja gospodarki zasobami kopalin oraz ograniczanie skutków ich eksploatacji;
 - Cel 2.5. Ograniczanie emisji substancji do atmosfery;
 - Cel 2.10. Promocja postaw ekologicznych.

4. *Strategia wzrostu efektywności energetycznej i rozwoju odnawialnych źródeł energii w Wielkopolsce na lata 2012-2020.* Strategia wzrostu efektywności energetycznej i rozwoju odnawialnych źródeł energii w Wielkopolsce na lata 2012-2020 jest zatem jedną z ważniejszych strategii sektorowych dla Wielkopolski, przygotowaną w ramach zadań samorządu województwa. Celem Strategii jest nakreślenie ogólnych kierunków działań Województwa Wielkopolskiego w zakresie wzrostu efektywności energetycznej i rozwoju odnawialnych źródeł energii na lata 2012-2020, umożliwiających zrównoważony rozwój gospodarczy regionu, poprawę jakości życia i bezpieczeństwa energetycznego

mieszkańców oraz wypełnianie zobowiązań wynikających z przyjętego przez Polskę pakietu klimatyczno-energetycznego.

W Strategii określono, że Wielkopolska będzie regionem:

- ✓ o znaczącym udziale lokalnie wytwarzanej energii odnawialnej w bilansie energetycznym regionu;
- ✓ efektywnym energetycznie;
- ✓ rozwijającym się w zgodzie z zasadami zrównoważonego rozwoju;
- ✓ konkurencyjnym gospodarczo w sektorze odnawialnych źródeł energii;
- ✓ ze świadomym ekologicznie społeczeństwem;
- ✓ w którym rozwijane będą nowe technologie wytwarzania energii ze źródeł odnawialnych oraz zwiększania efektywności energetycznej.

Główne cele i założenia Planu Gospodarki Niskoemisyjnej będą również zgodne z priorytetami wyznaczonymi na szczeblu powiatu i gminy, które zostały określone w poniższych dokumentach strategiczno-planistycznych:

1. Program Ochrony Środowiska dla Miasta i Gminy Wieleń na lata 2010 – 2013 z perspektywą na lata 2014 – 2017

Samorząd gminny na mocy art. 17. Ust. 1 Ustawy Prawo ochrony środowiska obligatoryjnie powinien posiadać Program Ochrony Środowiska.

Ten strategiczny dokument, pełni przede wszystkim funkcję bazy informacji o stanie środowiska w gminie, jednocześnie umożliwiając lepsze i bardziej racjonalne gospodarowanie zasobami środowiska przyrodniczego.

W celu realizacji polityki ekologicznej państwa, zostały w nim ujęte takie zagadnienia jak:

- 1) cele ekologiczne gminy,
- 2) priorytety ekologiczne gminy,
- 3) rodzaj i harmonogram działań proekologicznych w gminie,
- 4) środki niezbędne do osiągnięcia celów, w tym mechanizmy prawno-ekonomiczne i środki finansowe w gminie.

Kluczowym zagadnieniem z punktu widzenia Planu gospodarki niskoemisyjnej jest aspekt ochrony powietrza. Głównym źródłem zanieczyszczeń na terenie miasta i gminy Wieleń są przede wszystkim zanieczyszczenia komunikacyjne – liniowe, które wynikają ze

znacznego obciążenia dróg wojewódzkich przebiegających przez teren gminy. Ponadto negatywny wpływ na stan powietrza ma niska emisja. Jest ona wynikiem zastosowania najmniej ekologicznego źródła ciepła, czyli węgla oraz jego nieefektywnego spalania. Na terenie gminy zlokalizowane są nieliczne zakłady, w związku z tym zanieczyszczenia przemysłowe nie stanowią zagrożenia.

Aby poprawić jakość powietrza atmosferycznego na terenie gminy, zostały ustanowione takie działania jak:

- ✓ sukcesywna zmiana sposobu ogrzewania budynków z węglowego na gazowe lub olejowe,
- ✓ termomodernizacja budynków publicznych,
- ✓ bieżąca modernizacja istniejących dróg oraz budowa nowych,
- ✓ wspieranie rozwoju ruchu rowerowego poprzez likwidację barier technicznych,
- ✓ propagowanie odnawialnych źródeł energii,
- ✓ edukacja ekologiczna mieszkańców na temat zanieczyszczeń z niskiej emisji i szkodliwości spalania odpadów w kotłowniach domowych.

W Programie zostały zawarte również cele, które wpłyną na poprawę jakości całego środowiska naturalnego. Do najważniejszych należą:

- ✓ ochrona wód powierzchniowych,
- ✓ zachowanie i zwiększenie bioróżnorodności istniejących ekosystemów,
- ✓ zapobieganie przekroczeniom dopuszczalnych poziomów hałasu w miejscach, gdzie może do nich dochodzić,
- ✓ zmniejszenie energochłonności gospodarki i wzrost wykorzystania energii ze źródeł odnawialnych,
- ✓ wzrost świadomości ekologicznej mieszkańców oraz ich edukacja ekologiczna

2. Studium uwarunkowań i kierunków zagospodarowania przestrzennego gminy Wieleń (2008)

Nadrzędnym celem gminy Wieleń jest wielofunkcyjny rozwój gospodarczy w warunkach wysokich reżimów ochrony środowiska przyrodniczego, spełniający zasadę zrównoważonego rozwoju. Polityka przestrzenna gminy ukierunkowana zostanie na osiągnięcie postawionego celu. Na obszarze gminy wyodrębnione zostały następujące strefy polityki przestrzennej:

- ✓ strefa przyrodnicza,
- ✓ strefa gospodarcza,
- ✓ strefa usługowa.

W studium zostały wskazane tereny, na których może być realizowana zabudowa mieszkaniowa. Za tereny te przyjmuje się zasięgi wyznaczonych zlewni ścieków sanitarnych, przewidzianych do zorganizowanego odbioru tych ścieków. Poza obszarami zlewni zabudowa może być realizowana w szczególnie uzasadnionych przypadkach.

Studium zakłada rozwój infrastruktury technicznej na terenie gminy, polegający na zwodociągowaniu wszystkich jednostek osadniczych i zapewnieniu zbiorczego systemu odbioru ścieków sanitarnych dla całego obszaru miasta oraz poszczególnych wsi.

Zakłada się docelową możliwość zaopatrzenia gminy w gaz ziemny wysokometanowy GZ – 50. Zasady zaopatrzenia w gaz, jednostek osadniczych, określi program gazyfikacji gminy Wieleń, w powiązaniu z systemem zaopatrzenia w gaz gmin sąsiednich.

Polityka przestrzenna gminy ukierunkowana jest także na poprawę jakości dróg gminnych oraz pozyskanie środków pozagminnych na poprawę obsługi gminy poprzez drogi wojewódzkie i powiatowe, w tym obejście komunikacyjne miasta Wielenia.

3. Plan Rozwoju Lokalnego Miasta i Gminy Wieleń 2005-2006 z perspektywą na lata 2007-2013

Dokument określający politykę społeczno- gospodarczą obejmujący zasięgiem cały obszar gminy Wieleń. Cel strategiczny został sformułowany w następujący sposób: Miasto i Gmina Wieleń to silny gospodarczo i społecznie zintegrowany obszar sprzyjający rozwojowi małej i średniej przedsiębiorczości przy zachowaniu naturalnych walorów przyrodniczo-krajobrazowych. Gmina bezpieczna i sprzyjająca nowemu osadnictwu i rozwojowi różnych form turystyki pobytowej.

Na poziomie operacyjnym wskazano dwa cele:

1. Budowa i rozbudowa infrastruktury technicznej
2. Budowa i rozbudowa infrastruktury społecznej i turystycznej

Rozwój rolnictwa wzdłuż doliny Noteci a także przemysłu związanego z pozyskaniem i wykorzystaniem drewna z okolicznych lasów to priorytety w kierunku, których gmina Wieleń powinna podążać.

Strategia Rozwoju Społeczno – Gospodarczego Miasta i Gminy Wieleń na lata 2015 – 2024

(projekt dokumentu)

Dokument, który obowiązywać będzie w latach 2015 -2024 pozwalający realizować w określonej perspektywie czasowej zadania przyczyniające się do zrównoważonego rozwoju społeczno – gospodarczego przy jednoczesnym zachowaniu w nie pogorszonej formie środowiska naturalnego.

Misja Gminy została sformułowana następująco: „Zrównoważony rozwój z zachowaniem specyfiki gminy, w szczególności z uwzględnieniem walorów krajobrazowych i kulturowych. Tworzenie więzi mieszkańców z gminą poprzez stworzenie komfortowych warunków życia: wysokiej jakości usług publicznych, warunków do rozwoju przedsiębiorczości i tworzenia nowych miejsc pracy”.

Określeniem wizji gminy jest zobrazowanie jej stanu w przyszłości. W nawiązaniu do specyfiki i możliwości Gminy Wieleń sformułowano wizję, która brzmi następująco: „Gmina Wieleń świadoma walorów przyrodniczych i kulturowych, wspierająca inicjatywy społeczne, zaangażowana w tworzenie atmosfery przyjaznej innowacjom, przedsiębiorczości, turystyce i aktywnemu wypoczynkowi, posiadająca nowoczesną infrastrukturę i zapewniająca bezpieczeństwo – atrakcyjna do zamieszkania i pracy.”

Strategia składa się z celów oraz działań na poziomie operacyjnym odnoszących się do przestrzeni związanej ze społeczeństwem, turystyką, gospodarką, zagospodarowaniem przestrzennym, infrastrukturą oraz środowiskiem.

Jednym z elementów Strategii jest także przeprowadzenie diagnozy społeczno – gospodarczej ze szczególnym uwzględnieniem obszarów problemowych.

4. Program Ochrony Środowiska Dla Powiatu Czarnkowsko – Trzcianeckiego na lata 2009 – 2012

Dokument ten przedstawia szeroko rozumianą problematykę z zakresu ochrony środowiska na terenie powiatu. Program zawiera cele i zadania do realizacji w perspektywie 4 lat. Ponadto w Programie został uwzględniony monitoring realizacji ustaleń programu oraz nakłady finansowe potrzebne na wdrożenie zadań w nim zawartych.

Na terenie powiatu czarnkowsko – trzcianeckiego głównymi zanieczyszczeniami wpływającymi negatywnie na jakość powietrza atmosferycznego są środki transportu i komunikacji, lokalne kotłownie oraz indywidualne źródła ciepła. Dodatkowo w miastach dochodzi do emisji ze źródeł przemysłowych.

Działania zawarte w Programie mające na celu poprawę stanu powietrza atmosferycznego polegają na rozwoju i promowaniu proekologicznych środków transportu, a szczególnie na budowie i modernizacji ścieżek rowerowych oraz promowaniu i popularyzacji najlepszych praktyk w dziedzinie wykorzystania energii ze źródeł odnawialnych, w tym rozwiązań technologicznych, administracyjnych i finansowych.

Działanie to ma na celu opracowanie oferty nowoczesnych systemów grzewczych i ich promocję, a także budowę zbiornika retencyjnego na Dębinie z wykorzystaniem do pozyskania energii.

Ponadto w Programie zostały zawarte działania z zakresu edukacji ekologicznej, ochrony przyrody i krajobrazu, ochrony lasów, ochrony gleb, jakości wód, ochrony przed hałasem oraz poważnych awarii.

5. *Strategia Rozwoju Powiatu Czarnkowsko – Trzcianeckiego na lata 2011 – 2020*

Dokument przedstawiający politykę rozwoju w zakresie sfery społecznej, gospodarczej, infrastrukturalnej.

W ramach opracowania Strategii sformułowano cele strategiczne i szczegółowe nawiązujące do najważniejszych aspektów społeczno – gospodarczych.

Cele szczegółowe to m.in.:

- ✓ poprawa stanu infrastruktury transportowej, teleinformatycznej,
- ✓ ochrona zabytków dziedzictwa kulturowego,
- ✓ rozwój turystyki i rekreacji,
- ✓ rozwój edukacji w dostosowaniu do potrzeb rynku pracy,
- ✓ lepszy dostęp oraz poprawa warunków funkcjonowania placówek opieki zdrowotnej,
- ✓ zapewnienie bezpieczeństwa oraz zapobieganie zagrożeniom,
- ✓ tworzenie warunków do rozwoju przedsiębiorczości i nowych miejsc pracy,
- ✓ wzmacnianie oraz budowanie marki wizerunku powiatu.

W odniesieniu do Gminy Wieleń pojawił się zapis informujący, że jest to gmina o najmniejszym zwodociągowaniu w powiecie, na co należałoby zwrócić szczególną uwagę planując inwestycje w najbliższych latach.

Powiat czarnkowsko – trzcianecki charakteryzuje się korzystnym położeniem geograficznym, bogatym w zasoby przyrodniczo – kulturowe sprzyjające rozwojowi turystyki. Nadrzędny cel rozwoju powiatu określa wizja, która brzmi następująco:

„Powiat z przestrzenią dostosowaną do oczekiwań społecznych, wyposażony w niezbędną infrastrukturę, charakteryzujący się zrównoważonym rozwojem społeczno – ekonomicznym, osiągniętym dzięki optymalnemu wykorzystaniu zasobów społecznych, gospodarczych, kulturowych i przyrodniczo – krajobrazowych, a przez to zapewniający pracę oraz wzrost poziomu i jakości życia mieszkańcom”

Plan działań został ujęty w misji, „Misją samorządu powiatowego jest współtworzenie z udziałem mieszkańców i strategicznych partnerów, systemu kreowania i wdrażania, na podstawie niniejszej Strategii, polityki zrównoważonego rozwoju społeczno – ekonomicznego, z optymalnym wykorzystaniem lokalnych potencjałów wzrostowych oraz inicjowanie przedsięwzięć przyczyniających się do zaspokojenia potrzeb i oczekiwań społecznych wyrażonych w wizji, a w szczególności poprawienia infrastruktury drogowej”.

3. ANALIZA STANU ŚRODOWISKA NATURALNEGO

3.1. POŁOŻENIE ADMINISTRACYJNE I GEOGRAFICZNE

Gmina Wieleń położona jest w północnej części województwa wielkopolskiego i w środkowej części powiatu czarnkowsko – trzcianeckiego. Jest gminą miejsko – wiejską. Graniczy z 5 jednostkami samorządowymi powiatu czarnkowsko – trzcianeckiego: gmina Krzyż Wielkopolski (od zachodu), gmina Drawsko (od zachodu), gmina Trzcianka (od wschodu), gmina Lubasz (od wschodu), gmina Czarnków (od wschodu), 1 jednostką samorządową powiatu szamotulskiego: gmina Wronki (od południa) oraz 1 jednostką samorządową województwa zachodniopomorskiego, powiatu wałeckiego: gmina Człopa (od północy).

System przestrzenny gminy obejmuje miasto Wieleń oraz 19 wsi sołeckich, do których należą: Dębogóra, Kuźniczka, Kocień Wielki, Folsztyn, Mężyk, Wrzeszczyna, Nowe Dwory, Dzierżążno Wielkie, Dzierżążno Małe, Gieczynek, Rosko, Herburtowo, Marianowo, Biała, Hamrzysko, Gulcz, Miały, Kałądek oraz Zielonowo.

Powierzchnia gminy Wieleń wynosi 430,09 km², w tym 4,33 km² zajmuje miasto, a 425,76 km² zajmuje obszar wiejski. Gmina stanowi ok. 23,8% powierzchni powiatu czarnkowsko - trzcianeckiego oraz ok. 1,4% województwa wielkopolskiego. Jednocześnie jest największą gminą położoną w województwie wielkopolskim.



Rysunek nr 1. Gmina Wieleń na tle powiatu czarnkowsko – trzcianeckiego
Źródło: www.gminy.pl

Zgodnie z podziałem fizyczno – geograficznym J. Kondrackiego obszar gminy leży na terenie podpowinowacji Pojezierza Wielkopolskiego, w makroregionie Pradoliny Toruńsko – Eberswaldzkiej, mezoregionie Kotlina Gorzowska, w Dolinie Dolnej Noteci oraz w Międzyrzeczu Warty i Noteci. Obszar gminy został ukształtowany przez wody rzeczne, które złobiły pradolinę i usypywały terasy pradolinne. Większość powierzchni gminy znajduje się w przedziale wysokościowym 65 – 80 m n.p.m. Teren gminy Wieleń ze względu na dużą powierzchnię lasów oraz obecność zbiorników i cieków wodnych jest bardzo cenny pod względem przyrodniczym.

3.2. WARUNKI KLIMATYCZNE

Gmina Wieleń położona jest w strefie klimatu umiarkowanego. Średnia roczna suma opadów jest zbliżona do średniej dla Polski i wynosi 650 mm. Liczba dni z pokrywą śnieżną waha się w granicach 50-65. Średnia temperatura w najchłodniejszym miesiącu styczniu wynosi $-0,3^{\circ}\text{C}$, zaś w najcieplejszym miesiącu sierpniu $17,4^{\circ}\text{C}$. Klimat lokalny kształtowany jest przez takie czynniki jak: ukształtowanie powierzchni i rodzaju terenu, pokrycie podłoża, działalność człowieka, obecność zbiorników i cieków wodnych oraz szata roślinna. Ponadto obszary gminy, w pobliżu których zlokalizowane są tereny podmokłe, charakteryzują się większą wilgotnością powietrza.

Dla scharakteryzowania rejonu gminy Wieleń posłużono się danymi meteorologicznymi IMGW w Warszawie dla Stacji Meteorologicznej w Pile, która jest w stosunku do rozpatrywanego terenu najbardziej reprezentatywną ze stacji znajdujących się w aktualnie obowiązującym „Katalogu danych meteorologicznych” – tabela poniżej.

Tabela nr 1. Średnie miesięczne dane dla stacji meteorologicznej w Pile

	<i>I</i>	<i>II</i>	<i>III</i>	<i>IV</i>	<i>V</i>	<i>VI</i>	<i>VII</i>	<i>VIII</i>	<i>IX</i>	<i>X</i>	<i>XI</i>	<i>XII</i>
Średnia miesięczna temperatura [$^{\circ}\text{C}$]	-0,3	-0,3	3,0	7,8	14,2	15,9	16,3	17,4	12,8	10,1	3,7	-0,6
Średnia prędkość wiatru [m/s]	3,1	2,7	3,0	2,9	3,2	2,9	2,9	2,0	2,8	2,9	3,2	2,3
Natężenie słoneczne [kWh/m^2]	23,85	27,03	56,75	99,27	145,49	142,86	132,35	118,64	73,85	44,86	20,95	16,58

Źródło: Dane na okres 1971-2000 roku, wg: www.mir.gov.pl

3.3. WODY POWIERZCHNIOWE

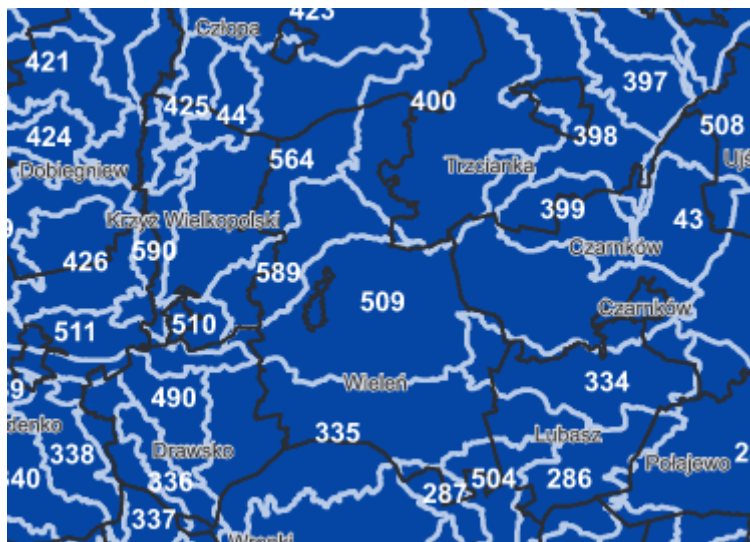
Gminy Wieleń należy do dorzecza Odry i regionu wodnego Warty. Gmina położona jest w granicach jednolitych części wód powierzchniowych jak: Bukówka do Dzierżąznej, Bukówka od Dzierżąznej do ujścia, Gulczanka, Miąta do Dopływu z Pęckowa, Noteć od Kanału Romanowskiego do Bukówki, Rów Rzeziński, Słopica, Warta od Ostrogi do Kamionki oraz Warta od Samy do Ostrorogi. Stan wód przedstawia poniższa tabela.

Tabela nr 2. Stan jakości wód na terenie gminy Wieleń

Rok prowadzonych badań	Nazwa ocenianej jcw	Kod punktu pomiarowo - kontrolnego	Nazwa punktu pomiarowo - kontrolnego	Klasa elementów biologicznych	Klasa elementów hydromorfologicznych	Klasa elementów fizykochemicznych	Stan/Potencjał ekologiczny	Stan chemiczny	Stan ogólny wód
2014	Miąta do Dopływu z Pęckowa	PL02S0501_3265	Miąta - Marylin	III	II	II	Umiarkow.	Dobry	Zły
2014	Noteć od Kanału Romanowskiego do Bukówki	PL02S0501_0827	Noteć - Drawski Młyn	II	II	II	Dobry	-	-
2014	Warta od Samy do Ostrorogi	PL02S0501_3284	Warta - Pierwsze wo	III	II	II	Umiarkow.	Dobry	Zły
2013	Gulczanka	PL02S0501_1731	Gulczanka - Gulcz	III	II	PSD*	-	-	-
2013	Rów Rzeziński	PL02S0501_3119	Rów Rzeziński - Wronki	I	I	PSD	Umiarkow.	-	Zły
2013	Warta od Ostrogi do Kamionki	PL02S0501_0909	Warta - Międzychód	IV	II	II	Słaby	-	Zły
2013	Słopica	PL02S0501_1798	Słopica - poniżej jez. Łokacz	II	I	II	Dobry	-	-
2012	Bukówka od Dzierżąznej do Ujścia	PL02S0501_0704	Bukówka - Herburtowo	II	I	II	Dobry	Umiarkow.	Zły

Źródło: Ocena stanu jednolitych części wód (Raporty WIOŚ)

*PSD – poniżej stanu dobrego



Rysunek nr 2. Mapa zlewni jednolitych części wód powierzchniowych – zlewnie
 Źródło: <http://www.poznan.rzgw.gov.pl>

Na terenie gminy Wieleń jeziorem, które podlega monitoringowi jakości wód powierzchniowych jest Jezioro Białe. Badania stanu jakości zostały przeprowadzone w roku 2013, a jego wyniki przedstawia poniższa tabela.

Tabela nr 3. Stan jakości wód jezior na terenie gminy Wieleń

Rok prowadzonych badań	Nazwa jeziora	Kod punktu pomiarowo - kontrolnego	Klasa elementów biologicznych	Klasa elementów hydromorfologicznych	Klasa elementów fizykochemicznych	Stan chemiczny
2013	Białe	PL02S0502_0252	V	I	SPD*	Dobry

Źródło: Wyniki badań, klasyfikacja wskaźników i oceny za 2013 r.

*SPD – Stan poniżej dobrego

Cele środowiskowe dla wód powierzchniowych oraz obszarów chronionych, ustalonych na mocy art. 4 RDW

Przy ustalaniu celów środowiskowych dla JCWP brano pod uwagę aktualny stan JCWP w związku z wymaganym zgodnie z RDW warunkiem niepogarszania ich stanu. Dla jednolitych części wód, będących obecnie w bardzo dobrym stanie/potencjale ekologicznym, celem środowiskowym będzie utrzymanie tego stanu/potencjału. Ponadto, ustalając cele uwzględniono także różnicę pomiędzy naturalnymi, a silnie zmienionymi oraz sztucznymi częściami wód. Dla naturalnych części wód celem będzie osiągnięcie co najmniej dobrego

stanu ekologicznego, dla silnie zmienionych i sztucznych wód - co najmniej dobrego potencjału ekologicznego. Ponadto, w obydwu przypadkach, w celu osiągnięcia dobrego stanu/potencjału ekologicznego konieczne będzie dodatkowo utrzymanie co najmniej dobrego stanu chemicznego.

3.4. WODY PODZIEMNE

W obrębie gminy Wieleń zlokalizowane są 2 Główne Zbiorniki Wód Podziemnych:

- ✓ GZPW 127 Subzbiornik Złotów – Piła – Strzelce Krajeńskie
- ✓ GZWP nr 138 Pradolina Toruń – Eberswalde

Ich charakterystykę przedstawia poniższa tabela

Tabela nr 4. Charakterystyka GZPW zlokalizowanych w obrębie gminy Wieleń

GZWP	Nazwa zbiornika	Wiek utworów	Typ zbiornika	Średnia głębokość	Szacunkowe zasoby dyspozycyjne
				m	tys, m ³ /d
127	Subzbiornik Złotów – Piła – Strzelce Krajeńskie	Tr	Porowy	100	186
138	Pradolina Toruń – Eberswalde (Noteć)	Qp	Porowy	30	400

Źródło: Informacja o stanie środowiska i działalności kontrolnej Wojewódzkiego Inspektoratu Ochrony Środowiska w powiecie czarnkowsko – trzanieckim w 2013 r.

Objaśnienia:

Qp – zbiornik czwartorzędowy pradoliny, Tr - trzeciorzęd

Gmina Wieleń zlokalizowana jest w obszarze jednolitych części wód podziemnych (JCWPd) nr 36, oznaczonej europejskim kodem PLGW650036, który charakteryzuje się dobrym stanem chemicznym (stan na 2013 r.) oraz dobrym stanem ilościowym (stan na 2012 r.). Ponadto Wojewódzki Inspektorat Ochrony Środowiska w Poznaniu prowadzi monitoring jakości wód podziemnych w wybranych punktach pomiarowo – kontrolnych. Najbliżej położonymi punktami względem gminy Wieleń są punkty nr 224, 226, 227, 228, 229 oraz 485 9407, 9418, 495 i 63. W roku 2014 przeprowadzono badania w punktach 224, 226, 227, 228, 229 oraz 485, a ich wyniki przedstawia poniższa tabela.

Tabela nr 5. Wyniki monitoringu wód podziemnych znajdujących się w pobliżu gminy Wieleń

Nr punktu	Charakter punktu	Głęb. ww. strop	Stratygrafia	Powiat	Gmina	Miejscowość	Użytkowanie terenu	Nr JCWPd	Opróbowanie	Klasa jakości 2014 surowa	Klasa jakości 2014 końcowa
226	Napięte	176	K2	Czarnkowsko - trzcianecki	Trzcianka	Straduń	Lasy	36	Wiosna	III	II
227	Napięte	137	NgM	Czarnkowsko - trzcianecki	Trzcianka	Straduń	Lasy	36	Wiosna	III	II
227	Napięte	137	NgM	Czarnkowsko - trzcianecki	Trzcianka	Straduń	Lasy	36	Jesień	V	V
228	Napięte	43	Q	Czarnkowsko - Trzcianecki	Trzcianka	Straduń	Lasy	36	Wiosna	III	II
228	Napięte	43	Q	Czarnkowsko - Trzcianecki	Trzcianka	Straduń	Lasy	36	Jesień	III	II
229	Swobodne	2,5	Q	Czarnkowsko - Trzcianecki	Trzcianka	Straduń	Lasy	36	Wiosna	III	III
485	Swobodne	31,28	NgM+Q	Czarnkowsko - Trzcianecki	Trzcianka	Radolin	Lasy	36	Wiosna	III	III
485	Swobodne	31,28	NgM+Q	Czarnkowsko - Trzcianecki	Trzcianka	Radolin	Lasy	36	Jesień	IV	III

Źródło: Ocena jakości wód podziemnych w punktach pomiarowych w ramach monitoringu operacyjnego stanu chemicznego wód podziemnych w 2014 r.

Objaśnienia:

Stratygrafia: K2 – kreda górna , NgM – neogen miocen, Q - czwartorzęd

Klasa wód: I – wody o bardzo dobrej jakości, II – wody dobrej jakości, III – wody zadawalającej jakości,

IV – wody niezadawalającej jakości, V – wody złej jakości



Rysunek nr 3. Mapa zlewni jednolitych części wód podziemnych

Źródło: <http://www.poznan.rzgw.gov.pl/>

Cele środowiskowe dla wód podziemnych ustalonych na mocy art. 4 RDW

RDW w art. 4 przewiduje dla wód podziemnych następujące główne cele środowiskowe:

- ✓ zapobieganie dopływowi lub ograniczenia dopływu zanieczyszczeń do wód podziemnych,
- ✓ zapobieganie pogarszaniu się stanu wszystkich części wód podziemnych (z zastrzeżeniami wymienionymi w RDW),
- ✓ zapewnienie równowagi pomiędzy poborem, a zasilaniem wód podziemnych,
- ✓ wdrożenie działań niezbędnych dla odwrócenia znaczącego i utrzymującego się rosnącego trendu stężenia każdego zanieczyszczenia powstałego w skutek działalności człowieka.

Dla spełnienia wymogu niepogarszania stanu części wód, dla części wód będących w co najmniej dobrym stanie chemicznym i ilościowym, celem środowiskowym będzie utrzymanie tego stanu.

3.5. POWIETRZE

Według obowiązujących przepisów, ocena jakości powietrza dokonywana jest w ramach PMŚ. Co roku Wojewódzki Inspektor Ochrony Środowiska dokonuje oceny poziomów substancji w powietrzu w poszczególnych strefach. Województwo Wielkopolskie na potrzeby oceny jakości powietrza podzielone jest na 3 strefy:

- ✓ aglomerację poznańską obejmującą Poznań – miasto o liczbie mieszkańców powyżej 250 tys.,
- ✓ miasto Kalisz – miasto o liczbie mieszkańców powyżej 100 tys.,
- ✓ wielkopolską – obejmującą pozostały obszar województwa wielkopolskiego.

Zgodnie z powyższym podziałem gmina Wieleń pod względem oceny jakości powietrza należy do strefy wielkopolskiej.

Oceny dokonuje się z uwzględnieniem dwóch grup kryteriów:

- ✓ ustanowionych ze względu na ochronę zdrowia ludzi – NO₂, SO₂, C₆H₆, Pb, As, Ni, Cd, B(a)P, pył PM₁₀, pył PM_{2,5}, O₃, CO.
- ✓ ustanowionych ze względu na ochronę roślin – NO_x, SO₂, O₃.

Klasy wynikowe klasyfikacji strefy pod kątem ochrony zdrowia

Na podstawie pomiarów dokonanych przez Wojewódzki Inspektorat Ochrony Środowiska można przedstawić następującą przynależność strefy do klasy wynikowej dla poszczególnych zanieczyszczeń.

Tabela nr 6. Wyniki klasyfikacji strefy pod względem ochrony zdrowia

Zanieczyszczenie	SO ₂	NO ₂	PM 10	PM 2,5	Pb	As	B(a)P	Cd	Ni	C ₆ H ₆	CO	O ₃
Klasa	A	A	C	A	A	A	C	A	A	A	A	A

Źródło: WIOŚ Poznań „Roczna ocena jakości powietrza w województwie wielkopolskim za rok 2014”

W rocznej ocenie jakości powietrza za rok 2014 dla strefy wielkopolskiej nie stwierdzono przekroczeń dla: dwutlenku siarki, dwutlenku azotu, pyłu PM_{2,5}, kadmu, arsenu, niklu, ołowiu, benzenu, tlenku węgla, ozonu i w związku z tym strefę zaliczono do klasy A. Na terenie strefy wielkopolskiej stwierdzono przekroczenia poziomów dopuszczalnych dla B(a)P oraz pyłu PM₁₀ i zakwalifikowano ją do klasy C.

Klasy wynikowe klasyfikacji strefy pod kątem ochrony roślin

Ocena pod kątem ochrony roślin prowadzona jest wyłącznie dla strefy wielkopolskiej. Klasyfikację wykonano na podstawie wyników pomiarów automatycznych prowadzonych w stałych punktach pomiarowych. Klasy wynikowe dla poszczególnych zanieczyszczeń przedstawia tabela nr 4.

Tabela nr 7. Wyniki klasyfikacji strefy pod względem ochrony roślin

Zanieczyszczenie	NO _x	SO ₂	O ₃
Klasa	A	A	A

Źródło: WIOŚ Poznań „Roczna ocena jakości powietrza w województwie wielkopolskim za rok 2014”

Z powyższej tabeli wynika, iż w efekcie oceny przeprowadzonej w 2014 r. dla ozonu, dwutlenku siarki oraz tlenków azotu strefę wielkopolską zaliczono do klasy A.

Ze względu na przekroczenie poziomów dopuszczalnych zanieczyszczeń takich jak pył PM₁₀ oraz B(a)P dla strefy wielkopolskiej został opracowany Program ochrony powietrza. Dokument ten został przygotowany w celu określenia działań, których realizacja ma doprowadzić do osiągnięcia poziomów dopuszczalnych dla pyłu zawieszonego PM₁₀ lub docelowego dla bezno(a)pirenu w powietrzu.

W ramach działań naprawczych mających na celu redukcję emisji pyłu zawieszonego PM₁₀ oraz B(a)P w ramach realizacji obowiązujących programów zaproponowano:

- ✓ ograniczenie emisji z indywidualnych systemów grzewczych poprzez likwidację stałych kotłów (podłączenie do sieci ciepłej lub zastosowanie ogrzewania elektrycznego) lub ograniczenie emisji poprzez zmianę paliwa, a także wymianę starych kotłów na nowe niskoemisyjne,
- ✓ ograniczenie zużycia produkowanej energii, co wiąże się z ograniczeniem emisji na obszarze przekroczeń poprzez termoizolację budynków,
- ✓ wykorzystanie alternatywnych źródeł energii w postaci kolektorów słonecznych, pomp ciepła lub wykorzystania energii wiatru, które stanowiłyby uzupełniające źródła pozyskiwania energii ciepłej.

Na terenie gminy Wieleń nie odnotowano przekroczeń wyżej wymienionych zanieczyszczeń, w związku z tym gmina nie jest ujęta w harmonogramie rzeczowo – finansowym działań naprawczych dla miast i gmin zawartych w Programie Ochrony Powietrza dla strefy wielkopolskiej.

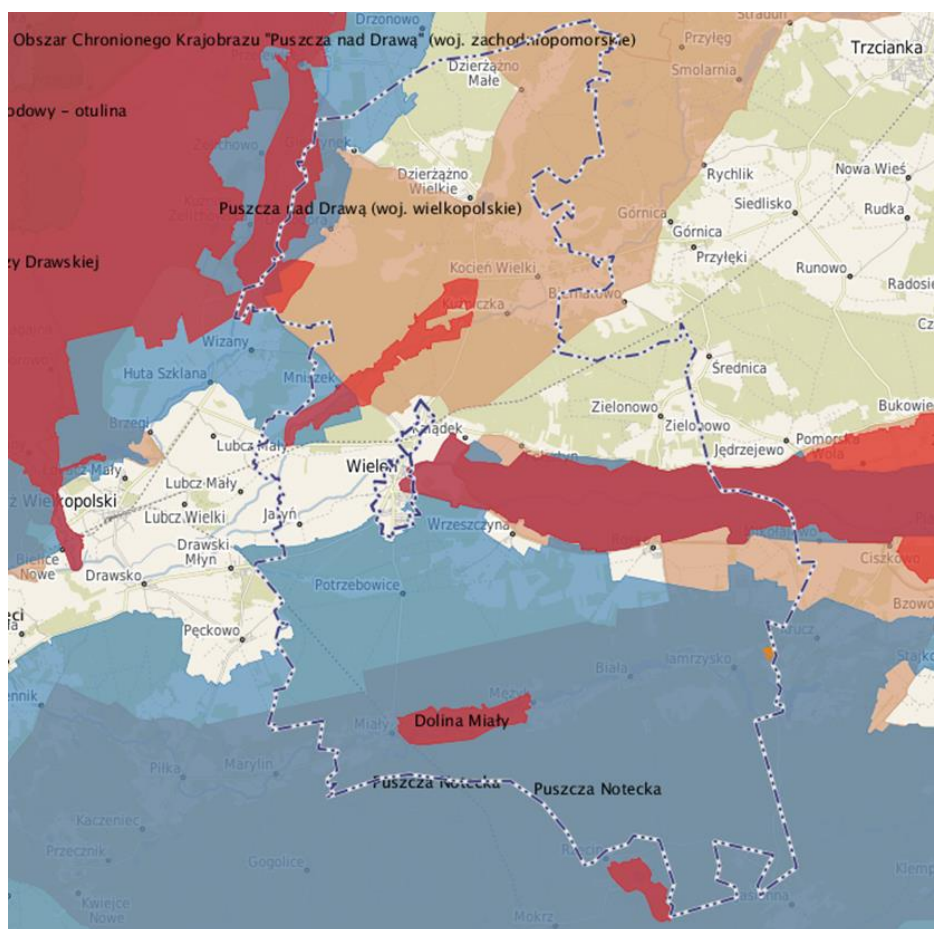
3.6. OCHRONA PRZYRODY I KRAJOBRAZU

3.6.1. OBIEKTY OBJĘTE OCHRONĄ PRZYRODY

Według danych GUS powierzchnia obszarów prawnie chronionych na terenie gminy wynosi 22 983,19 ha, co stanowi 53,4% ogólnej powierzchni gminy. Na jej terenie zlokalizowane są takie obszary chronione jak:

- ✓ Obszar Natura 2000 Dolina Noteci PLH300004
- ✓ Obszar Natura 2000 Dolina Miały PLH300042
- ✓ Obszar Natura 2000 Dolina Bukówki PLH300046
- ✓ Obszar Natura 2000 Uroczyska Puszczy Drawskiej PLH320046
- ✓ Obszar Natura 2000 Torfowiska Rzezińskie PLH300019
- ✓ Obszar Natura 2000 Puszcza Notecka PLB300015
- ✓ Obszar Natura 2000 Nadnoteckie Łęgi PLB300003
- ✓ Obszar Natura 2000 Lasy Puszczy nad Drawą PLB 320016
- ✓ Obszar chronionego Krajobrazu „Puszcza Notecka”
- ✓ Obszar Chronionego Krajobrazu „Puszcza nad Drawą
- ✓ Obszar Chronionego Krajobrazu „Dolina Noteci”
- ✓ Torfowiskowy Rezerwat Wilcze Błoto

Ich rozmieszczenie na terenie gminy przedstawia poniższy rysunek.



*Rysunek nr 4. Rozmieszczenie obszarów chronionych na terenie gminy Wieleń
Źródło: <http://wieleń.e-mapa.net/>*

3.6.2. OBSZAR NATURA 2000 „DOLINA NOTECI” PLH300004

Obszar Natura 2000 „Dolina Noteci” PLH300004 obejmuje fragment doliny Noteci między miejscowością Wieleń a Bydgoszczą. Obszar jest w dużej części zajęty przez torfowiska niskie, z fragmentami zalewowych łąk i trzcinowisk, z enklawami zadrzewień i zakrzewień. Na zboczach doliny znajdują się płaty muraw kserotermicznych. Obszar obejmuje bogatą mozaikę siedlisk z Załącznika I Dyrektywy Rady 92/43/EWG (16 rodzajów), z priorytetowymi lasami łągowymi i dobrze zachowanymi kompleksami łąkowymi, choć łącznie zajmują one poniżej 20% powierzchni obszaru. Notowano tu też 8 gatunków z Załącznika II Dyrektywy Rady 92/43/EWG. Obszar swym zasięgiem obejmuje środkową część gminy i jego powierzchnia wynosi ok. 30 km². Dla obszaru Natura 2000 „Dolina Noteci” PLH300004 został opracowany Plan zadań ochronnych przyjęty zarządzeniem Regionalnego Dyrektora Ochrony Środowiska w Bydgoszczy oraz Regionalnego Dyrektora Ochrony

Środowiska w Poznaniu z dnia 28 kwietnia 2004 r. Przedmiotem ochrony są m.in. starorzecza i naturalne eutroficzne zbiorniki wodne ze zbiorowiskami *Nymphenion* i *Potamion*, suche wrzosowiska, murawy kserotermiczne, zmiennowilgotne łąki trzęślicowe, ciepłolubne dąbrowy, wydra, kumak nizinny czy piskorz. Zadania ujęte w Planie nie będą stwarzały zagrożenia nieosiągnięcia celów ujętych w Planie zadań ochronnych, ich oddziaływanie będzie neutralne.

3.6.3. OBSZAR NATURA 2000 „DOLINA MIAŁY” PLH300042

Jest to obszar siedliskowy. Jego całkowita powierzchnia wynosi 514,58 ha i jest całkowicie zlokalizowany na terenie gminy Wielen, w jej południowej części. Ostoja chroni zatorfioną dolinę rzeki Miały o ponad 6 km długości, usytuowaną w obszarze wydmowym Puszczy Noteckiej na międzyrzeczu Warty i Noteci. Obszar znajduje się pomiędzy miejscowościami Miały i Mężyk. Obszar wyróżnia się dużą różnorodnością siedlisk - 9 rodzajów z Załącznika I Dyrektywy Rady 92/43/EWG, zajmujących ponad 30% powierzchni. Jest szczególnie istotny dla ochrony siedlisk, występujących w rozproszeniu takich jak: torfowiska nakredowe, torfowiska alkaliczne, jeziora ramienicowe i zbiorowiska włosieniczników. Na szczególne podkreślenie zasługuje obecność licznych gatunków chronionych i zagrożonych roślin, a zwłaszcza bogactwo mszaków. Na torfowiskach odnotowano aż 12 gatunków chronionych torfowców, w tym zagrożonego w skali kraju *Sphagnum fuscum*. Ważnym walorem obszaru jest obecność 5 gatunków zagrożonych ramienic (*Nitella syncarpa*, *Chara intermedia*, *C. tomentosa*, *C. globularis*, *C. delicatula*), związanych z jeziorami i strefami podmokłymi torfowisk.

3.6.4. OBSZAR NATURA 2000 „DOLINA BUKÓWKI” PLH300046

Obszar całościowo jest zlokalizowany na terenie gminy w środkowo – wschodniej części, a jego powierzchnia jest równa 776,1 ha. Obszar zajmuje większą część biegu rzeki Bukówka wraz z jej doliną. Rzeka uchodzi do Noteci w pobliżu Wielenia. Na obszarze tym zlokalizowane są dobrze zachowane łągi i grądy, w tym grądy z bukiem i kwaśne buczyny na stromych fragmentach zboczy doliny, a na skrzydłach doliny także fragmenty brzezin bagiennych i torfowiska. Duże przestrzenie w dolinie zajęte przez bagienne szuwary, które stanowią ważną ostoję bezkręgowców (stanowisko poczwarówki zwężonej, bogata fauna

ważek). Spotykano także migrujące osobniki żółwi błotnych. Doliny rzek na znacznych odcinkach mają charakter zbliżony do naturalnego. Na obszarze występują chronione gatunki takie jak: zimorodek zwyczajny, żuraw zwyczajny, bóbr europejski czy wydra.

3.6.5. OBSZAR NATURA 2000 „UROCZYSKA PUSZCZY DRAWSKIEJ” PLH320046

Jego całkowita powierzchnia wynosi 74 416,3 ha, w tym ok. 700 ha zlokalizowanych jest na terenie gminy i obejmuje jej północno – wschodni kraniec. Ostoja obejmuje większą część dużego kompleksu leśnego na równinie sandrowej, położonej w środkowym i dolnym biegu rzeki Drawy. W lasach dominują drzewostany sosnowe, jednak duży jest udział buczyn i dąbrów; niektóre ich płaty mają charakter zbliżony do naturalnego. Najcenniejszym przyrodniczo obszarem jest centralna część ostoi, położona w widłach rzek: Drawy i Płocicznej.

Poniższy rysunek przedstawia rozmieszczenie Obszarów Natura 2000 – obszarów siedliskowych.

3.6.6. OBSZAR NATURA2000 „TORFOWISKA RZECIŃSKIE” PLH300019

Obszar ten położony jest w gminie Wronki, ale znajduje się w bezpośrednim sąsiedztwie gminy Wieleń. Jego całkowita powierzchnia wynosi 236,36 ha. Torfowisko Rzezińskie położone jest w rozległym obniżeniu między wydrami Puszczy Noteckiej, w obrębie międzyrzeczca Warty i Noteci, ok. 7 km na północny zachód od Wronek. W granicach ostoi znalazło się Jezioro Rzezińskie wraz z przyległym, rozległym torfowiskiem przejściowym, łąkami, szuwarami i zaroślami łozowymi. Obszar stanowi bogatą mozaikę siedlisk przyrodniczych (7 rodzajów, zajmujących ok. 80% powierzchni) z Załącznika I Dyrektywy Rady 92/43/EWG. Torfowisko Rzezińskie ma duże znaczenie dla ochrony torfowisk przejściowych, rzadkich i zagrożonych ekosystemów w tej części Polski.

Inne walory przyrody ostoi to:

- ✓ występowanie 26 zbiorowisk roślinnych zaliczonych w Wielkopolsce do rzadkich i zagrożonych (w tym mechowiska ze *Sphagnum teres*);
- ✓ występowanie płatów zespołu *Menyantho trifoliati-Sphagnetum teretis* reprezentującego roślinność typową dla strefy tundry. Zbiorowisko to po raz pierwszy w Polsce zostało udokumentowane fitosocjologicznie właśnie z Torfowiska Rzezińskiego;

- ✓ dobrze zachowana flora roślin naczyniowych, która jest niemal w całości rodzimego pochodzenia; bardzo obfite zasoby wielu roślin torfowiskowych, np. Drosera rotundifolia, Oxycoccus palustris, Carex limosa;
- ✓ występowanie ponad 20 gatunków roślin regionalnie zagrożonych, w tym Liparis loeselii (jedyne spotykany tu gatunek z Załącznika II Dyrektywy Rady 92/43/EWG).

Fauna ostoi jest niedostatecznie zbadana. Wiadomo, że w okolicach Rzecina znajdują się zimowiska nietoperzy. Najważniejsze walory przyrodnicze obszaru koncentrują się w jego środkowej części, gdzie usytuowane jest zarastające Jezioro Rzeckińskie wraz z przyległymi zbiorowiskami torfowiskowymi, szuwarowymi i zaroślowymi. Poniższy rysunek przedstawia rozmieszczenie Obszarów Natura 2000 – obszarów siedliskowych.



Rysunek nr 5. Rozmieszczenie obszarów siedliskowych Natura 2000 na terenie gminy Wieleń

Źródło: <http://geoserwis.gdos.gov.pl/mapy/>

3.6.7. OBSZAR NATURA 2000 „PUSZCZA NOTECKA” PLB300015

Całkowita powierzchnia obszaru wynosi 178 255,8 ha, w tym na terenie gminy zlokalizowane jest 18 921,8 ha. Obszar stanowi zwarty, jednolity kompleks leśny w międzyrzeczu Noteci i Warty, będącym częścią pradoliny Eberswaldsko-Toruńskiej, równiny akumulacyjnej przekształconej przez wiatr. Jest to największy w Polsce obszar wydm śródlądowych, głównie o wysokości 20-30 m, maksymalnie do 98 m npm. Występuje co najmniej 30 lęgowych gatunków ptaków z Załącznika I Dyrektywy Ptasiej, 11 gatunków z Polskiej Czerwonej Księgi (PCK). W okresie lęgowym obszar zasiedla powyżej 2% populacji krajowej bielika, kani czarnej i kani rudej, co najmniej 1% populacji krajowej następujących gatunków ptaków: bąk, podgorzałka, puchacz, rybołów, trzmielojad, gągoł, nurogęs; w stosunkowo wysokiej liczebności występuje bocian czarny, błotniak stawowy, ortolan i żuraw. Puszcza Notecka swym zasięgiem obejmuje Obszar „Dolina Miały” oraz „Dolina Noteci”. Dla Obszaru Natura 2000 „Puszcza Notecka” PLB300015 został opracowany Plan zadań ochronnych ustanowiony zarządzeniem Regionalnego Dyrektora Ochrony Środowiska w Poznaniu oraz Regionalnego Dyrektora Ochrony Środowiska w Gorzowie Wielkopolskim z dnia 3 marca 2014 r. Przedmiotem ochrony są takie gatunki ptaków jak: bąk, bocian czarny, łabędź krzykliwy, podgorzałka, trzmielojad, kania czarna, kania ruda, bielik, rybołów, żuraw, puchacz, włochatka, lelek, zimorodek, dzięcioł czarny, dzięcioł średni, muchołówka, lerka, jarzębatka, gąsiorek, łabędź niemy, gęś białoczelna, gęś zbożowa, gągoł i nurogęs. Dla żadnego z tych gatunków nie zidentyfikowano istniejących ani potencjalnych zagrożeń, które byłyby wynikiem realizacji zadań ujętych w Planie. Należy zaznaczyć, że w ramach Planu nie będą realizowane zadania z zakresu budowy siłowni wiatrowych czy farm fotowoltaicznych, które mogłyby wywierać negatywny wpływ na wyżej wymienione gatunki.

3.6.8. OBSZAR NATURA 2000 „NADNOTECKIE ŁĘGI” PLB300003

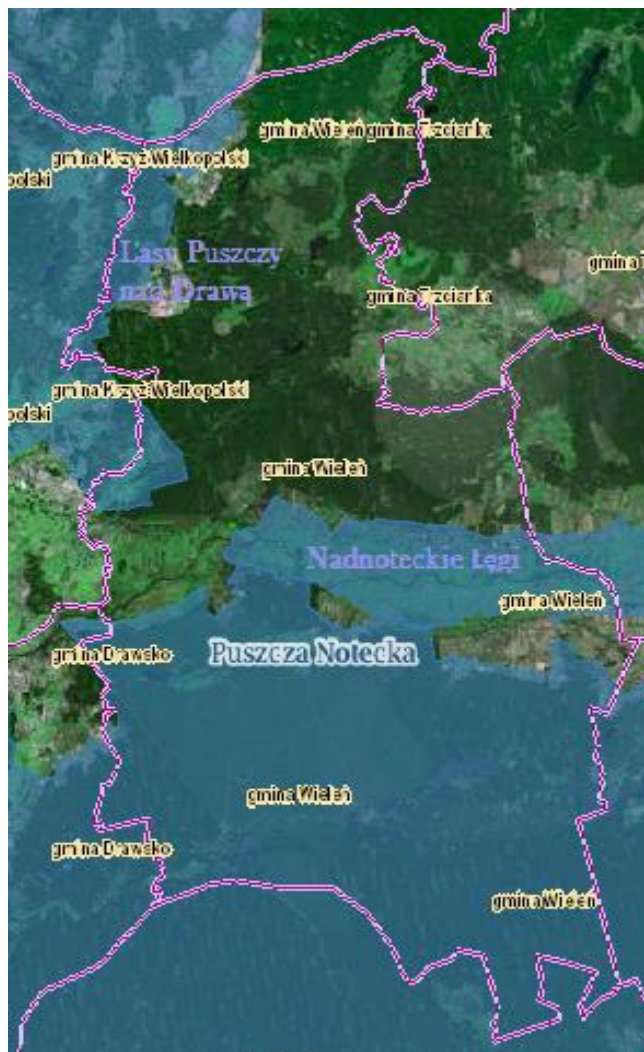
Całkowita powierzchnia obszaru wynosi 16 058,1 ha, w tym 3 429,9 ha położony jest w gminie Wieleń. Obszar obejmuje część doliny Noteci między miejscowością Wieleń a ujściem Gwdy. Pokrywają ją łąki zalewowe, torfowiska niskie, pośród których występują kanały i rowy odwadniające, niegdysiejsze koryta rzeczne oraz wypełnione wodą doły potorfowe. Część terenu jest porośnięta krzewami i drzewami. Łąki są intensywnie użytkowane. Jest to ostoja ptasia o randze europejskiej E33. Występuje tutaj co najmniej 23 gatunki ptaków z Załącznika I Dyrektywy Rady 79/409/EWG, 7-9 gatunków z Polskiej

Czerwonej Księgi. W okresie lęgowym obszar zasiedla co najmniej 1% populacji krajowej podróżniczka i kulika wielkiego ; w stosunkowo wysokiej liczebności występują bąk, bocian biały, dziwonia i derkacz.

3.6.9. OBSZAR NATURA 2000 „LASY PUSZCZY NAD DRAWĄ” PLB320016

Całkowita powierzchnia obszaru wynosi 190 279,1 ha, w tym 1 829,5 ha zlokalizowanych jest na terenie gminy Wieleń. Obszar obejmuje większą część dużego kompleksu leśnego na równinie sandrowej, położonej w środkowym i dolnym biegu rzeki Drawy. Występuje tutaj co najmniej 38 gatunków ptaków z Załącznika I Dyrektywy Ptasiej, 14 gatunków z Polskiej Czerwonej Księgi. Jedną z najważniejszych ostoi puchacza oraz kilku gatunków ptaków drapieżnych w Polsce. Ważne zimowisko łąbądzia krzykliwego (do 150 ptaków). Jedną z najważniejszych w Polsce lęgowisk żurawia. W okresie lęgowym obszar zasiedla powyżej 2% populacji krajowej bielika i puchacza, co najmniej 1% populacji krajowej następujących gatunków ptaków: błotniak stawowy, bocian czarny, kania czarna, kania ruda, orlik krzykliwy, lelek, muchołówka mała, rybitwa czarna, rybołów, trzmielojad i gągoł; w stosunkowo wysokich zagęszczeniach występują: bąk, dzięcioł czarny, lerka, zimorodek i żuraw.

Poniższy rysunek przedstawia rozmieszczenie obszarów ptasich Natura 2000.



Rysunek nr 6. Rozmieszczenie obszarów ptasich Natura 2000 na terenie gminy Wieleń
Źródło: <http://geoserwis.gdos.gov.pl/mapy/>

3.6.10. OBSZAR CHRONIONEGO KRAJOBRAZU „PUSZCZA NAD DRAWĄ”

Obszar powstał w 1998 r., leży na terenie Gmin Wieleń, Trzcianka i Krzyż Wlkp. Ogólna powierzchnia tego obszaru wynosi 29 210 ha. Obejmuje on część Równiny Drawskiej i Pojezierza Wałeckiego, w jego skład wchodzi część DPN oraz liczne rezerваты. Obszar ten pokrywa się ze specjalnym obszarem ochrony siedlisk Dolina Bukówki oraz z obszarem natura 2000 PLB320016 Lasy Puszczy nad Drawą.

3.6.11. OBSZAR CHRONIONEGO KRAJOBRAZU „PUSZCZA NOTECKA”

Całkowita powierzchnia obszaru wynosi 58 170 ha i obejmuje swym zasięgiem 6 gmin. Obszar ten wyróżnia się krajobrazem leśnym, sztucznie wprowadzonym na

rozległych polach wydmych. Puszcza jest zaliczana do regionów intensywnego rozwoju gospodarki leśnej. Najciekawsze elementy przyrodniczo-krajobrazowe tego obszaru stanowią: kompleks wydm śródlądowych - jeden z największych w Europie, rynnowa dolina rzeki Miały z licznymi jeziorami, duża powierzchnia borów sosnowych, bogata fauna z rzadkimi gatunkami zwierząt, m.in. wilk, bóbr, żuraw i rybołów.

3.6.12. OBSZAR CHRONIONEGO KRAJOBRAZU „DOLINA NOTECI”

Całkowita powierzchnia obszaru wynosi 68 840 ha. Swym zasięgiem obszar obejmuje 17 gmin, a mianowicie: Trzcianka, gmina Czarnków, miasto Czarnków, Lubasz, Wieleń, Kaczory, Ujście, Miasteczko Krajeńskie, Białośliwie, Wyrzysk, Piła, Budzyń, Wysoka, Chodzież, Margonin, Szamocin, Gołańcz. OChK leży na terenie Pradoliny Toruńsko – Eberswaldzkiej. Dominujące w krajobrazie są tu łąki oraz pola z enklawami zakrzewień i zadrzewień, rzadziej lasy i jeziora. Okolice Goraja, Pianówki, Góry oraz Ślesina porastają buczyny i dąbrowy, w tym m. in. dąbrowy ciepłolubnej. Teren, poprzecinany kanałami i rowami odwadniającymi, pełen jest starorzeczy. Szczególne znaczenie mają Nadnoteckie łągi w dolnym biegu rzeki. To w większości torfowiska niskie i zalewowe łąki - łągi. Region ten jest ważną ostoją ptaków wodno-błotnych – m.in. bąków, bocianów białych, błotniaków łąkowych, żurawi, ptaków siewkowatych, remiz, podróżniczków. Większość powierzchni Obszaru Chronionego Krajobrazu Dolina Noteci pokrywa się z obszarem Natura 2000 – Dolina Noteci.

Poniższy rysunek przedstawia lokalizację Obszarów Chronionego Krajobrazu.

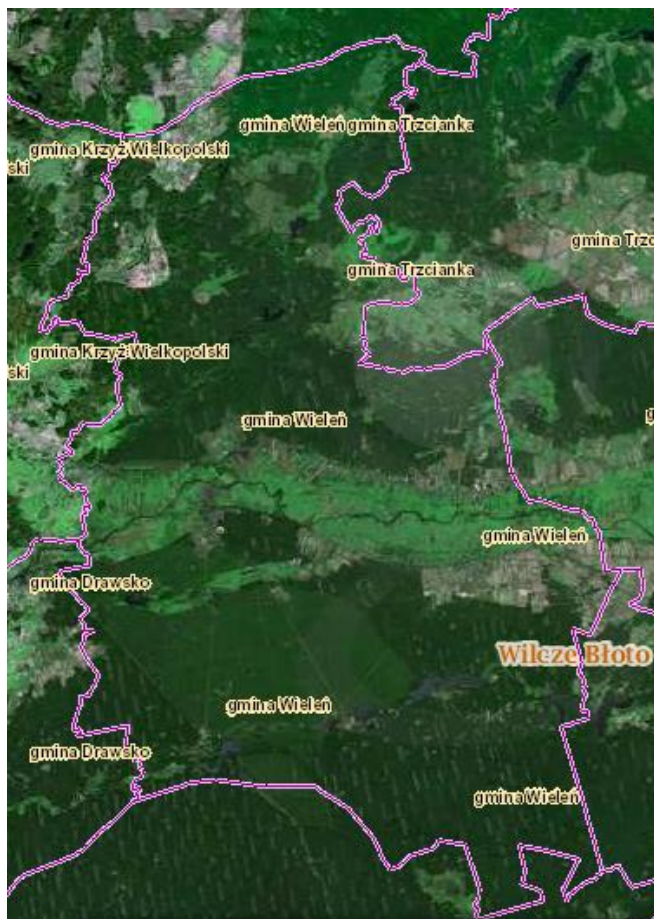


Rysunek nr 7. Rozmieszczenie Obszarów Chronionego Krajobrazu na terenie gminy Wieleń

Źródło: <http://geoserwis.gdos.gov.pl/mapy/>

3.6.13. TORFOWISKOWY REZERWAT WILCZE BŁOTO

Rezerwat objęty jest ścisłą ochroną. Jego powierzchnia wynosi 2,76 ha. Przedmiotem ochrony jest bezodpływowe, otoczone wydmami, zagłębienie wypełnione wodą, na którym w strefie brzegowej utworzył się kożuch z mchów torfowców. Poza chronionymi torfowcami występują tutaj m. innymi dwa gatunki rosiczki, turzyca bagienna i modrzewnica zwyczajna. Jest to niezwykle rzadkie w Wielkopolsce zbiorowisko roślin. Jego lokalizację przedstawia poniższy rysunek.



Rysunek nr 8. Lokalizacja Rezerwatu Torfowiskowego Wilcze Błoto w gminie Wieleń
Źródło: <http://geoserwis.gdos.gov.pl/mapy/>

3.6.14. POMNIKI PRZYRODY

Na terenie gminy Wieleń zlokalizowanych jest 6 pomników Przyrody. Ich charakterystykę przedstawia poniższa tabela.

Tabela nr 8. Pomniki Przyrody na terenie gminy Wieleń

L.p.	Nazwa obiektu	Opis	Lokalizacja
1	Sosna pospolita	Obwód pni w miejscu zrośnięcia – 410 cm	Wrzeszczyna
2	Grupa drzew	Platan klonolistny (obwód pnia 585 cm), Dąb szypułkowy (obwód pnia 585 cm)	m. Wieleń - park
3	Grupa drzew	3 dęby szypułkowe (obwody pni: 330 cm, 340 cm, 410 cm)	Herburtowo

Prognoza oddziaływania na środowisk Planu Gospodarki Niskoemisyjnej dla Gminy Wieleń

4	Lipa drobnolistna	Obwód pnia – 600 cm	Dębogóra
5	Grupa drzew	2 buki zwyczajne (obwody pni: 320 i 305 cm)	Marianowo
6	Dąb szypułkowy	Obwód pnia – 675 cm	Folsztyn

Źródło: Opracowanie własne na podstawie danych POŚ

4. POTENCJALNE ZMIANY ŚRODOWISKA W PRZYPADKU ODSTĄPIENIA OD REALIZACJI PLANU GOSPODARKI NISKOEMISYJNEJ DLA GMINY WIELEŃ

Głównym założeniem Planu jest poprawa jakości powietrza poprzez ograniczenie emisji gazów cieplarnianych do atmosfery, w tym CO₂, zwiększenie udziału energii pochodzącej ze źródeł odnawialnych oraz podniesienie efektywności energetycznej. Wszystkie działania zaproponowane w ramach realizacji Planu wpłyną pozytywnie na zdrowie ludzi oraz kondycję środowiska poprzez sukcesywne ograniczenie niskiej emisji. Brak realizacji zapisów Planu przyczyni się do:

- ✓ braku poprawy jakości powietrza, zwłaszcza pod względem takich zanieczyszczeń jak pył PM10 oraz B(a)P,
- ✓ braku ograniczenia „niskiej emisji”
- ✓ braku podniesienia efektywności energetycznej z powodu nie przeprowadzenia prac termomodernizacyjnych budynków bądź źródeł ciepła
- ✓ braku zmniejszenia zużycia energii elektrycznej
- ✓ nieefektywnego wykorzystania zasobów naturalnych ze względu na brak wykorzystania OZE
- ✓ braku ograniczenia emisji w transporcie
- ✓ zahamowania procesu podnoszenia świadomości ekologicznej społeczeństwa, w zakresie świadomego korzystania z energii

W przypadku braku realizacji celów zawartych w Planie potencjalne zmiany stanu środowiska będą przede wszystkim związane z utrzymaniem obecnego lub pogorszeniem stanu powietrza atmosferycznego na terenie gminy, gdyż brak działań w grupie budynków mieszkalnych wielorodzinnych oraz bardzo niski stopień termomodernizacji przyczyniają się do powstawania, głównie w sezonie grzewczym, uciążliwej dla mieszkańców emisji zanieczyszczeń rozprzestrzeniającej się w najbliższej okolicy.

Podobna sytuacja występuje w grupie budynków mieszkalnictwa indywidualnego, która to jest najbardziej odpowiedzialna za powstawanie emisji zanieczyszczeń ze źródeł tzw. emisji niskiej.

W ostatnich latach zauważalna jest realizowana globalnie polityka w zakresie ochrony jakości powietrza atmosferycznego. Szczególna uwaga i dbałość o stan powietrza Unii

Europejskiej wyrażona jest w Dyrektywie 2008/50/WE Parlamentu Europejskiego i Rady z 21 maja 2008 r. (dyrektywa CAFE).

Dokument ten zawiera regulacje dotyczące głównie drobnego pyłu zawieszonego PM_{2,5}, ale konsoliduje również inne dyrektywy i przepisy odnoszące się do obecności w powietrzu, takich substancji jak: benzen, dwutlenek azotu, tlenki azotu, dwutlenek siarki, ołów, pył zawieszony PM₁₀, tlenek węgla oraz ozon.

Jakość powietrza w dużej mierze wpływa na stan zdrowia mieszkańców zanieczyszczonych terenów. Należy podejmować więc starania, co do minimalizowania wpływu działalności człowieka na środowisko. Odstąpienie od realizacji Programu wpłynie na zdrowie obywateli, skutki zanieczyszczenia nie są łatwe do oszacowania, jednak wiele prac naukowych powstałych w tej tematyce, wskazuje na wzrost częstości zachorowań (m.in. na choroby układu oddechowego, astmę, alergie, zawały serca) i przedwczesne zgony. Zwracana jest również uwaga wpływu zanieczyszczeń na podwyższone koszty leczenia oraz koszty społeczne (np. niezdolność do pracy).

Niedotrzymanie norm jakości powietrza może także spowodować nałożenie kar finansowych za przekroczenie określonych w pozwoleniach ilości lub rodzaju gazów lub pyłów wprowadzanych do powietrza. Nie zwalnia to jednak z obowiązku podjęcia działań naprawczych.

5. ISTNIEJĄCE PROBLEMY OCHRONY ŚRODOWISKA ISTOTNE Z PUNKTU WIDZENIA REALIZACJI PROJEKTOWANEGO DOKUMENTU, W SZCZEGÓLNOŚCI DOTYCZĄCE OBSZARÓW PODLEGAJĄCYCH OCHRONIE NA PODSTAWIE USTAWY Z DNIA 16 KWIETNIA 2004 R. O OCHRONIE PRZYRODY

Z punktu widzenia ocenianego dokumentu do najważniejszych problemów wymagających rozwiązania należy ograniczenie emisji zanieczyszczeń powietrza w celu dotrzymania norm jakości powietrza . Związane jest to głównie z:

- ✓ emisją pyłu ze źródeł powierzchniowych związanych ze zużyciem paliw na cele komunalne i bytowe,
- ✓ emisją liniową związaną z ruchem samochodowym (w tym wtórny unos pyłu),
- ✓ emisją ze źródeł punktowych (w tym również ze scentralizowanych systemów grzewczych),
- ✓ emisją napływową i emisją tła.

Na wielkość stężenia zanieczyszczeń w powietrzu wpływ ma również komunikacja. Poziom zanieczyszczenia powietrza pyłem zawieszonym PM10 jest zależny w największym stopniu od natężenia ruchu na poszczególnych trasach komunikacyjnych oraz stanu technicznego dróg. Duże znaczenie w miastach ma również zwarta zabudowa, gdyż w znacznym stopniu ogranicza wymianę mas powietrza. Efektem tego jest gromadzenie się pyłu w przyziemnej warstwie atmosfery. Wielkość emisji z komunikacji zależna jest od ilości i rodzaju samochodów oraz od rodzaju stosowanego paliwa. Należy również uwzględnić wpływ zanieczyszczeń pochodzących z procesów zużycia opon, hamulców, a także ścierania nawierzchni dróg. Istotne znaczenie ma również emisja wtórna (z unoszenia) pyłu PM10 z nawierzchni dróg. Jej wielkość zależna jest od stanu technicznego drogi, stopnia utwardzenia pobocza itp. Emisja pozaspalinowa stanowi od 50 do 70% emisji całkowitej z komunikacji.

6. CELE OCHRONY ŚRODOWISKA USTANOWIONE NA SZCZEBLU MIĘDZYNARODOWYM, WSPÓLNOTOWYM I KRAJOWYM, ISTOTNE Z PUNKTU WIDZENIA PROJEKTOWANEGO DOKUMENTU

Plan Gospodarki Niskoemisyjnej dla Gminy Wieleń uwzględnia cele ochrony środowiska ustanowione na szczeblu międzynarodowym, krajowym oraz regionalnym.

Dokumentami zawierającymi cele ochrony środowiska istotne z punktu widzenia projektowanego dokumentu są:

1. *Dyrektywa Parlamentu Europejskiego i Rady 2008/50/ WE z dnia 21 maja 2008 r., w sprawie jakości powietrza i czystsze powietrze dla Europy* – jest szósty wspólnotowy program działań w zakresie środowiska naturalnego. Stwierdza konieczność redukcji zanieczyszczeń do poziomów, które minimalizują skutki ich negatywnego oddziaływania na zdrowie ludzkie oraz środowiska jako całości. W Planie Gospodarki Niskoemisyjnej dla Gminy Wieleń przedstawiono działania, których realizacja przyczyni się do redukcji zanieczyszczeń oraz wpłynie na poprawę jakości powietrza.
2. *Konferencja Narodów Zjednoczonych w sprawie zrównoważonego rozwoju „Rio +20”*. Dokument wyznacza zadanie dla UE i jej państw członkowskich, jakim jest stworzenie mapy drogowej zielonej gospodarki, określającej konkretne cele i działania na poziomie międzynarodowym, razem z pakietem reform, w tym podniesieniem rangi instytucjonalnej UNEP, wiodącym do wzmocnienia międzynarodowego zarządzania środowiskiem, jako części zbalansowanych i efektywnych ram instytucjonalnych zrównoważonego rozwoju. Zielona gospodarka jest zatem częścią szerszej koncepcji zrównoważonego rozwoju i powinna być postrzegana jako droga do osiągnięcia zrównoważonego rozwoju, a nie zaś jako koncepcja alternatywna. Cele konferencji zostały uwzględnione w celach strategicznych i szczegółowych Planu.
3. *Konwencja z 1979 r. w sprawie transgranicznego zanieczyszczenia powietrza na dalekie odległości (LRTAP) z jej protokołami dodatkowymi*. Strony Konwencji postanawiają chronić człowieka i jego środowisko przed zanieczyszczeniami powietrza oraz dążyć do ograniczenia, stopniowego zmniejszenia oraz zapobiegania zanieczyszczeniom powietrza, włączając w to transgraniczne zanieczyszczenie powietrza na dalekie odległości. Ponadto zobowiązują się rozwijać politykę

i strategię, które mają służyć jako środki do zwalczania emisji zanieczyszczeń powietrza. Cele Konwencji zostały uwzględnione w celach strategicznych i szczegółowych PGN.

4. *Narodowa Konwencja Narodów Zjednoczonych w sprawie zmian klimatu*. Głównym celem konwencji jest stabilizacja koncentracji gazów cieplarnianych w atmosferze na takim poziomie, który zapobiegałby niebezpiecznej, antropogenicznej ingerencji w system klimatyczny. Główny cel konwencji wpisuje się w plan działań PGN Wieleń.
5. *Protokół z Kioto do Ramowej Konwencji Narodów Zjednoczonych w sprawie zmian klimatu (1997 r.)*. Głównym celem dokumentu jest doprowadzenie do ustabilizowania koncentracji gazów cieplarnianych w atmosferze. Strony Protokołu zobowiązały się do ograniczenia emisji gazów cieplarnianych o wynegocjowane wielkości. Cele dokumentu zostały uwzględnione w Planie działań PGN dla Gminy Wieleń.
6. *Rezolucja Parlamentu Europejskiego z dnia 24 maja 2012 r. w sprawie Europy efektywnie korzystającej z zasobów (2011/2068 (INI))*. Rezolucja wzywa do realizacji działań w zakresie efektywności zasobowej Europy zgodnie z ustaleniami Strategii Europa 2020 oraz jej projektu wiodącego, jak również opracowanego na tej podstawie Planu działań na rzecz zasobooszczędnej Europy zawartego w komunikacie Komisji. Cele Rezolucji zostały uwzględnione w Planie działań PGN dla Gminy Wieleń.
7. *Rezolucja Parlamentu Europejskiego z dnia 24 maja 2012 r., w sprawie planu działania prowadzącego do przejścia na konkurencyjną gospodarkę niskoemisyjną do 2050 r. (2011/2095 (INI))*. Dokument ten wzywa do podjęcia działań, mających na celu ograniczenie emisji gazów cieplarnianych określonych w Strategii Europa 2020, jak również w Mapie drogowej do niskoemisyjnej gospodarki do 2050 r. Zapisy dokumentu zostały uwzględnione w celach strategicznych i szczegółowych PGN dla Gminy Wieleń.
8. *Strategia „Europa 2020”* – jest to program rozwoju społeczno – gospodarczego Unii Europejskiej na lata 2010 – 2020. W strategii wyznaczono trzy podstawowe, wzajemnie wzmacniające się priorytety, a mianowicie:
 - ✓ wzrost inteligentny, czyli rozwój oparty na wiedzy i innowacjach,
 - ✓ wzrost zrównoważony, czyli transformacja w kierunku gospodarki niskoemisyjnej, efektywnie korzystającej z zasobów i konkurencyjnej,

- ✓ wzrost sprzyjający włączeniu społecznemu, czyli wspieranie gospodarki charakteryzującej się wysokim poziomem zatrudnienia i zapewniającej spójność gospodarczą, społeczną i terytorialną.

9. *Strategia Zrównoważonego Rozwoju UE. Główne cele strategii to:*

- ✓ zmiany klimatyczne i czysta energia,
- ✓ zrównoważony transport,
- ✓ ocena zasobów naturalnych i gospodarowanie nimi,
- ✓ działania przekrojowe obejmujące wiele polityk,
- ✓ wyzwania w zakresie globalnego ubóstwa i zrównoważonego rozwoju.

Cel związany ze zmianami klimatycznymi i czystą energią będzie realizowany poprzez działania strategiczne i szczegółowe PGN Wieleń.

10. *Horyzont 2020* – Program ramowy w zakresie badań naukowych i innowacji. Nadrzędnym celem jest zrównoważony rozwój. Program skupia się na następujących wyzwaniach:

- ✓ zdrowie, zmiany demograficzne i dobrostan,
- ✓ bezpieczeństwo żywnościowe, zrównoważone rolnictwo, badania morskie i gospodarka ekologiczna,
- ✓ bezpieczna, ekologiczna i efektywna energia,
- ✓ inteligentny, ekologiczny i zintegrowany transport,
- ✓ działania w dziedzinie klimatu, efektywna gospodarka zasobami i surowcami,
- ✓ integracyjne, innowacyjne i bezpieczne społeczeństwa.

Cele Programu związane z bezpieczną, ekologiczną i efektywną energią oraz efektywną gospodarką zasobami i surowcami będą realizowane w ramach Planu Gospodarki Niskoemisyjnej dla Gminy Wieleń.

11. *Umowa Partnerstwa – Propagowanie perspektywy finansowej 2014 – 2020.*

Dokument ten wyznacza cele tematyczne w zakresie ochrony środowiska, do których należą:

- ✓ Wspieranie przejścia na gospodarkę niskoemisyjną we wszystkich sektorach (CT4),
- ✓ Promowanie dostosowania do zmian klimatu, zapobiegania ryzyku i zarządzania ryzykiem (CT5),

- ✓ Ochrona środowiska naturalnego i wspieranie efektywności wykorzystania zasobów (CT6)
- ✓ Promowanie zrównoważonego transportu i usuwanie niedoborów przepustowości w działaniu najważniejszej infrastruktury sieciowej (CT7).

Cele tematyczne dokumentu są skorelowane z celami strategicznymi i szczegółowymi PGN.

12. *Długookresowa Strategia Rozwoju Kraju - Polska 2030. Trzecia Fala nowoczesności.*

Dokument ten uwzględnia uwarunkowania wynikające ze zdarzeń i zmian w otoczeniu społecznym, gospodarczym i politycznym Polski w tym okresie. Strategia wyznacza obszary strategiczne, w których rozwój powinien się odbywać równocześnie. Są to:

- ✓ konkurencyjność i innowacyjność gospodarki,
- ✓ równoważenie potencjału rozwojowego regionów Polski,
- ✓ efektywności i sprawności państwa

W obszarze strategicznym konkurencyjność i innowacyjność gospodarki, jednym z priorytetów jest bezpieczeństwo energetyczne i środowisko. Cel ten jest realizowany w ramach PGN dla Gminy Wieleń.

13. *Średniookresowa Strategia Rozwoju Kraju 2020.* W strategii zostały wyznaczone takie

cele jak: przejście od administrowania do zarządzania rozwojem, zapewnienie środków na działania rozwojowe, wzmocnienie stabilności makroekonomicznej, wzrost wydajności gospodarki, zwiększenie innowacyjności gospodarki, rozwój kapitału ludzkiego, bezpieczeństwo energetyczne i środowisko, w tym racjonalne gospodarowanie zasobami, zwiększenie dywersyfikacji dostaw paliw i energii, poprawę stanu środowiska, adaptację do zmian klimatu.

Cel główny Strategii związany z bezpieczeństwem energetycznym oraz środowiskiem oraz cele pośrednie realizowane są poprzez Plan działań PGN dla Gminy Wieleń.

14. *Narodowy Program Rozwoju Gospodarki Niskoemisyjnej.* Celem głównym programu

jest rozwój gospodarki niskoemisyjnej przy zapewnieniu zrównoważonego rozwoju kraju. Celami szczegółowymi są:

- ✓ niskoemisyjne wytwarzanie energii,
- ✓ poprawa efektywności gospodarowania surowcami i materiałami, w tym odpadami,

- ✓ rozwój zrównoważonej produkcji - obejmujący przemysł, budownictwo i rolnictwo,
- ✓ transformacja niskoemisyjna w dystrybucji i mobilności,
- ✓ promocja wzorców zrównoważonej konsumpcji.

Cele Programu będą realizowane przez cele szczegółowe i strategiczne PGN dla Gminy Wieleń.

15. *Krajowy Plan Działań w zakresie odnawialnych źródeł energii.* Określa on krajowe cele w zakresie udziału energii ze źródeł odnawialnych zużyte w sektorze transportowym, sektorze energii elektrycznej, sektorze ogrzewania i chłodzenia w 2020 r., uwzględniając wpływ innych środków polityki efektywności energetycznej na końcowe zużycie energii oraz odpowiednie środki, które należy podjąć dla osiągnięcia krajowych celów ogólnych w zakresie udziału OZE w wykorzystaniu energii finalnej. Cel krajowy wpisuje się w cele PGN.

16. *Drugi Krajowy Plan Działań Dotyczący Efektywności Energetycznej* - został przygotowany w związku z obowiązkiem przekazywania Komisji Europejskiej sprawozdań na podstawie dyrektywy 2006/32/WE w sprawie efektywności końcowego wykorzystania energii i usług energetycznych. Dokument ten zawiera opis planowanych środków poprawy efektywności energetycznej ukierunkowanych na końcowe wykorzystanie energii w poszczególnych sektorach gospodarki. Cel krajowy wpisuje się w cele PGN.

17. *Strategia Bezpieczeństwo Energetyczne i Środowisko, perspektywa do 2020r. (BEiŚ), Warszawa 2014r.* - Głównym celem strategii jest zapewnienie wysokiej jakości życia obecnym i przyszłym pokoleniom, z uwzględnieniem ochrony środowiska, oraz stworzenie warunków do zrównoważonego rozwoju nowoczesnego sektora energetycznego, zdolnego zapewnić Polsce bezpieczeństwo energetyczne oraz konkurencyjną i efektywną gospodarkę. Cele strategii realizowane są przez cele PGN.

18. *Ustawa z dnia 20 lutego 2015 r. o odnawialnych źródłach energii.* Celem niniejszej ustawy jest m.in.:

- ✓ zwiększenie bezpieczeństwa energetycznego i ochrony środowiska, między innymi w wyniku efektywnego wykorzystania odnawialnych źródeł energii,

- ✓ racjonalne wykorzystywanie odnawialnych źródeł energii, uwzględniające realizację długofalowej polityki rozwoju gospodarczego Rzeczypospolitej Polskiej, wypełnienie zobowiązań wynikających z zawartych umów międzynarodowych, oraz podnoszenie innowacyjności i konkurencyjności gospodarki Rzeczypospolitej Polskiej,
- ✓ kształtowanie mechanizmów i instrumentów wspierających wytwarzanie energii elektrycznej, ciepła lub chłodu, lub biogazu rolniczego w instalacjach odnawialnych źródeł energii,
- ✓ wypracowanie optymalnego i zrównoważonego zaopatrzenia odbiorców końcowych w energię elektryczną, ciepło lub chłód, lub w biogaz rolniczy z instalacji odnawialnych źródeł energii,
- ✓ tworzenie innowacyjnych rozwiązań w zakresie wytwarzania energii elektrycznej, ciepła lub chłodu, lub biogazu rolniczego w instalacjach odnawialnych źródeł energii.

Cele niniejszej ustawy zostały uwzględnione w działaniach Planu Gospodarki Niskoemisyjnej dla Gminy Wieleń.

7. PRZEWIDYWANE ZNACZĄCE ODDZIAŁYWANIE NA ŚRODOWISKO

7.1. EFEKTYWNOŚĆ ENERGETYCZNA ENERGOCHŁONNYCH OBIEKTÓW I URZĄDZEŃ

7.1.1. ROZWÓJ BUDOWNICTWA NISKOEMISYJNEGO

Działanie to może zostać zaliczone do przedsięwzięć mogących potencjalnie znacząco oddziaływać na środowisko, po spełnieniu takich kryteriów jak:

- ✓ dla zabudowy mieszkaniowej wraz z towarzyszącą jej infrastrukturą
 - a) objęta ustaleniami miejscowego planu zagospodarowania przestrzennego albo miejscowego planu odbudowy, o powierzchni zabudowy nie mniejszej niż:
 - 2 ha na obszarach objętych formami ochrony przyrody, o których mowa w art. 6 ust. 1 pkt 1-5, 8 i 9 ustawy z dnia 16 kwietnia 2004 r. o ochronie przyrody, lub w otulinach o których mowa w art. 6 ust. 1 pkt 1-3 tej ustawy,
 - 4 ha na obszarach innych niż wymienione w tiret pierwsze,
 - b) nieobjęta ustaleniami miejscowego planu zagospodarowania przestrzennego albo miejscowego planu odbudowy, o powierzchni zabudowy nie mniejszej niż:
 - 0,5 ha na obszarach objętych formami ochrony przyrody, o których mowa w art. 6 ust. 1 pkt 1-5, 8 i 9 ustawy z dnia 16 kwietnia 2004 r. o ochronie przyrody, lub w otulinach o których mowa w art. 6 ust. 1 pkt 1-3 tej ustawy,
 - 2 ha na obszarach innych niż wymienione w tiret pierwsze
- ✓ dla zabudowy usługowej, w szczególności szpitale, placówki edukacyjne, kina, teatry, obiekty sportowe, wraz z towarzyszącą jej infrastrukturą:
 - a) objęta ustaleniami miejscowego planu zagospodarowania przestrzennego albo miejscowego planu odbudowy, o powierzchni zabudowy nie mniejszej niż:
 - 2 ha na obszarach objętych formami ochrony przyrody, o których mowa w art. 6 ust. 1 pkt 1-5, 8 i 9 ustawy z dnia 16 kwietnia 2004 r. o ochronie przyrody, lub w otulinach o których mowa w art. 6 ust. 1 pkt 1-3 tej ustawy,
 - 4 ha na obszarach innych niż wymienione w tiret pierwsze,
 - b) nieobjęta ustaleniami miejscowego planu zagospodarowania przestrzennego albo miejscowego planu odbudowy, o powierzchni zabudowy nie mniejszej niż:

- 0,5 ha na obszarach objętych formami ochrony przyrody, o których mowa w art. 6 ust. 1 pkt 1-5, 8 i 9 ustawy z dnia 16 kwietnia 2004 r. o ochronie przyrody, lub w otulinach o których mowa w art. 6 ust. 1 pkt 1-3 tej ustawy,
- 2 ha na obszarach innych niż wymienione w tiret pierwsze

przy czym powierzchnię zabudowy rozumie się powierzchnię terenu zajęłą przez obiekty budowlane oraz pozostałą powierzchnię przeznaczoną do przekształcenia w wyniku realizacji przedsięwzięcia.

Negatywne oddziaływanie na środowisko wystąpi jedynie w fazie realizacji przedsięwzięcia. Oddziaływanie to będzie krótkotrwałe i nie będzie miało wpływu na tereny sąsiednie, w tym na obszary chronione. Zaliczyć do nich należy:

- ✓ emisję niezorganizowaną związaną z transportem i przemieszczaniem materiałów sypkich, pylastych, urobku ziemnego oraz realizacją inwestycji,
- ✓ zmiany w ukształtowaniu terenu związane z robotami ziemnymi i lokalizacją placu budowy oraz składowaniem materiałów budowlanych,
- ✓ chwilowe pogorszenie warunków akustycznych w wyniku prac związanych z przygotowaniem terenu, budową obiektów oraz infrastruktury,
- ✓ powstawanie odpadów budowlanych,
- ✓ przedostanie się do środowiska gruntowo – wodnego zanieczyszczeń z terenu budowy (spływy powierzchniowe) oraz poprzez niekontrolowany wyciek ropopochodnych z urządzeń i maszyn budowlanych

Podsumowując, oddziaływanie na powietrze będzie miało charakter krótkotrwały i odwracalny. Ponadto ze względu na niewielki zasięg i intensywność nie przewiduje się szczególnych uciążliwości w tym zakresie. Hałas emitowany podczas budowy przez maszyny i urządzenia będzie miał charakter okresowy, uciążliwość z nim związana ustanie wraz z zakończeniem prac budowlanych. Odpady będą oddziaływać na powierzchnię ziemi jedynie okresowo, bowiem będą odbierane przez uprawnione do tego firmy, a następnie odpowiednio zagospodarowane. Podczas prowadzenia prac uwagę należy zwrócić na przyrodę, wycinkę drzew należy ograniczyć do minimum.

Planowana inwestycja dotycząca budowy hali sportowej przy ul. Jaryńskiej w Wieleniu będzie realizowana na terenach zabudowanych i zurbanizowanych. Negatywne

oddziaływanie związane będzie z fazą realizacji przedsięwzięcia i będzie się ujawniać poprzez wyżej wymienione czynniki. Budowa hali sportowej nie wpłynie negatywnie na różnorodność biologiczną, podczas realizacji inwestycji wycinkę drzew oraz redukcję nasadzeń należy ograniczyć do minimum. Ponadto inwestycja jest zlokalizowana poza terenami cennymi przyrodniczo w związku z tym brak negatywnego oddziaływania na obszary chronione. W pobliżu realizacji inwestycji nie występują chronione gatunki roślin, lecz roślinność synantropijna, wówczas nie przewiduje się negatywnego oddziaływania na chronione gatunki roślin. Działanie to będzie miało neutralny wpływ na krajobraz, nowy obiekt powstanie wśród terenów już zabudowanych. Ponadto funkcjonowanie nowego obiektu nie wpłynie również negatywnie na klimat, z uwagi na fakt, iż powstanie w technologii budownictwa niskoemisyjnego.

Niektóre z planowanych działań może zostać zaliczone do mogących potencjalnie znacząco oddziaływać na środowisko zgodnie z Rozporządzeniem Rady Ministrów z dnia 9 listopada 2010 r. w sprawie przedsięwzięć mogących znacząco oddziaływać na środowisko (Dz.U. Nr 213, poz. 1397 ze zm.)

Należy zwrócić również uwagę na fakt, iż projekty te będą realizowane przy zachowaniu standardów budownictwa niskoemisyjnego. Rozwój takiego budownictwa przyczyni się edukacji społeczeństwa w zakresie nowoczesnych technologii ukierunkowanych na oszczędność energii oraz jej produkcję m.in. ze źródeł odnawialnych. Budowa nowych obiektów w standardzie niskoemisyjnym przyczyni się do redukcji emisji gazów cieplarnianych co wpłynie pozytywnie na warunki termiczne na terenie gminy oraz przyczyni się do redukcji innych zanieczyszczeń powietrza, co wpłynie pozytywnie na poprawę jakości powietrza.

7.1.2. TERMOMODERNIZACJA ENERGOCHŁONNYCH OBIEKTÓW UŻYTECZNOŚCI PUBLICZNEJ I GOSPODARKI KOMUNALNEJ

Działaniem tym objęte są takie obiekty jak: Przedszkole w Wieleniu, Sala Wiejska we Wrzeszczynie, Miejsko – Gminny Ośrodek Kultury w Wieleniu, budynek zarządzany przez Administrację Budynków Komunalnych (ośrodek zdrowia). Termomodernizacja budynków może mieć negatywny wpływ na środowisko, jednak skala oraz usytuowanie przedsięwzięcia, sprawiają, że nie są kwalifikowane do procedury oceny wg Rozporządzenia Rady Ministrów z dnia z dnia 9 listopada 2010 r., w sprawie przedsięwzięć mogących znacząco oddziaływać

na środowisko (Dz. U. Nr. 213, poz. 1397 ze zm.). Działania związane z termomodernizacją budynków mogą negatywnie oddziaływać na chronione gatunki ptaków takie jak jerzyki czy wróble oraz nietoperze, które tam gniazdują. Negatywny wpływ może się ujawniać poprzez takie działania, jak: niszczenie miejsc lęgowych, zamurowywanie szczelin. Aby ograniczyć negatywne oddziaływanie przed rozpoczęciem prac termomodernizacyjnych zarządca budynku powinien zlecić przeprowadzenie inwentaryzacji uprawnionemu ornitologowi. W przypadku stwierdzenia występowania chronionych gatunków prace termomodernizacyjne należy przeprowadzić poza okresem lęgowym, czyli od września do lutego. Ponadto w okresie od 16 października do końca lutego ze względów bezpieczeństwa bądź sanitarnych gniazda mogą być usuwane. Innym wariantem zabezpieczenia siedlisk lęgowych jest ich zniszczenie i przeprowadzenie kompensacji przyrodniczej poprzez zawieszenie budek lęgowych dla ptaków. Zniszczenie siedliska może nastąpić w wyniku wymiany pokrycia dachowego a następnie wykonaniu podbitki pod okapem. W takim przypadku najpierw należy zabezpieczyć wszelkie szczeliny w ścianach budynku, które są miejscem lęgowym, a następnie przeprowadzić prace kompensacyjne, które należy zakończyć przed sezonem lęgowym, do końca lutego. W przypadku, gdy prace termomodernizacyjne będą prowadzone poza okresem lęgowym gniazdujących ptaków, czyli od września do końca lutego, można odstąpić od zabezpieczania szczelin lęgowych.

W przypadku zastosowania odpowiednich działań zapobiegawczych, zadanie to nie będzie negatywnie oddziaływać na środowisko i jednocześnie przyczyni się do mniejszego zapotrzebowania budynku na energię cieplną, a tym samym do mniejszego zużycia nośników ciepła, co wpłynie na redukcję emisji CO₂ oraz innych zanieczyszczeń. Redukcja emisji CO₂ wpłynie pozytywnie na kształtowanie się warunków termicznych na terenie gminy, natomiast redukcja zanieczyszczeń przyczyni się do poprawy jakości powietrza.

W działaniu tym przewiduje się także realizację takich przedsięwzięć jak: rewitalizacja i renowacja Starego Miasta wraz z przebudową targowiska, miejsc handlowych i parkingowych. Negatywne oddziaływanie na środowisko nastąpi w fazie realizacji przedsięwzięcia i związane będzie m.in. z niezorganizowaną emisją zanieczyszczeń do powietrza, pochodzącą ze spalania paliw i środków transportu, jednak ilość emitowanych zanieczyszczeń nie wpłynie w sposób znaczący na pogorszenie się stanu czystości powietrza w obszarze realizacji przedsięwzięcia. Wystąpi także oddziaływanie na klimat akustyczny. Emisja hałasu będzie spowodowana eksploatacją maszyn budowlanych przy wykonywaniu

prac ziemnych oraz wzmożonym ruchem pojazdów wjeżdżających na teren prowadzonych prac. Hałas emitowany podczas budowy przez maszyny i urządzenia będzie miał charakter okresowy, uciążliwość z nim związana ustanie wraz z zakończeniem prac budowlanych. W trakcie realizacji przedsięwzięcia będą powstawały odpady, które będą zbierane i selektywnie gromadzone w wyznaczonym do tego miejscu, a następnie przekazywane podmiotom posiadającym stosowne pozwolenia na ich odbiór. Realizacja przedsięwzięcia nie będzie miała negatywnego wpływu na różnorodność biologiczną, ponieważ na terenie miasta dominują obszary zabudowane, gdzie występują synantropijne gatunki roślin i zwierząt. Ponadto roślinność często ma charakter urządzony. Teren inwestycji zlokalizowany jest poza terenami cennymi przyrodniczo, w związku z tym brak negatywnego oddziaływania na tereny chronione. Ponadto na terenie tym nie występują chronione gatunki roślin i grzybów. Zaplanowana inwestycja będzie miała pozytywny wpływ na krajobraz lokalny, ponieważ na skutek przeprowadzonych prac poprawi się jego atrakcyjność. Oddziaływanie na klimat będzie neutralne, ponieważ emisja gazów cieplarnianych będzie miała charakter krótkotrwały, lokalny i odwracalny.

7.1.3. TERMOMODERNIZACJA OBIEKTÓW MIESZKALNYCH

Zadanie obejmuje termomodernizację budynków wielorodzinnych zlokalizowanych na terenie gminy Wieleń, wyróżniających się nieefektywnym wykorzystaniem energii cieplnej. Termomodernizacja budynków może mieć negatywny wpływ na środowisko, jednak skala oraz usytuowanie przedsięwzięcia, sprawiają, że nie są kwalifikowane do procedury oceny wg Rozporządzenia Rady Ministrów z dnia z dnia 9 listopada 2010 r., w sprawie przedsięwzięć mogących znacząco oddziaływać na środowisko (Dz. U. Nr. 213, poz. 1397 ze zm.). Działania związane z termomodernizacją budynków mogą negatywnie oddziaływać na chronione gatunki ptaków takie jak jerzyki czy wróble oraz nietoperze, które tam gniazdują. Negatywny wpływ może się ujawniać poprzez takie działania, jak: niszczenie miejsc lęgowych, zamurowywanie szczelin. Aby ograniczyć negatywne oddziaływanie przed rozpoczęciem prac termomodernizacyjnych zarządca budynku powinien zlecić przeprowadzenie inwentaryzacji uprawnionemu ornitologowi. W przypadku stwierdzenia występowania chronionych gatunków prace termomodernizacyjne należy przeprowadzić poza okresem lęgowym, czyli od września do lutego. Ponadto w okresie od 16 października do końca lutego ze względów bezpieczeństwa bądź sanitarnych gniazda mogą być usuwane.

Innym wariantem zabezpieczenia siedlisk lęgowych jest ich zniszczenie i przeprowadzenie kompensacji przyrodniczej poprzez zawieszenie budek lęgowych dla ptaków. Zniszczenie siedliska może nastąpić w wyniku wymiany pokrycia dachowego a następnie wykonaniu podbitki pod okapem. W takim przypadku najpierw należy zabezpieczyć wszelkie szczeliny w ścianach budynku, które są miejscem lęgowym, a następnie przeprowadzić prace kompensacyjne, które należy zakończyć przed sezonem lęgowym, do końca lutego. W przypadku, gdy prace termomodernizacyjne będą prowadzone poza okresem lęgowym gniazdujących ptaków, czyli od września do końca lutego, można odstąpić od zabezpieczania szczelin lęgowych. W przypadku zastosowania odpowiednich działań zapobiegawczych, zadanie to nie będzie negatywnie oddziaływać na środowisko i jednocześnie przyczyni się do mniejszego zapotrzebowania budynku na energię ciepłą, a tym samym do mniejszego zużycia nośników ciepła, co wpłynie na redukcję emisji CO₂ oraz innych zanieczyszczeń. Redukcja emisji CO₂ wpłynie pozytywnie na kształtowanie się warunków termicznych na terenie gminy, natomiast redukcja zanieczyszczeń przyczyni się do poprawy jakości powietrza.

7.1.4. PROMOCJA WYKORZYSTANIA EFEKTYWNYCH ENERGETYCZNYCH TECHNOLOGII OŚWIETLENIA WNĘTRZOWEGO

Brak negatywnego oddziaływania na środowisko. Działanie w fazie realizacji wiąże się jedynie z powstaniem odpadów, które zostaną odpowiednio zagospodarowane. W ramach realizacji inwestycji nastąpi zmniejszenie zużycia energii elektrycznej na potrzeby oświetlenia. Mniejsze zużycie energii pociąga za sobą mniejsze zużycie paliw potrzebnych do jej produkcji, a w konsekwencji prowadzi to do poprawy jakości powietrza na terenie gminy. Poprawa jakości powietrza wpłynie pozytywnie na warunki życia ludzi, przede wszystkim na ich zdrowie. Ponadto nastąpi redukcja emisji gazów cieplarnianych, co wpłynie pozytywnie na warunki klimatyczne, a dokładniej na kształtowanie się warunków termicznych.

7.1.5. PROMOCJA WYKORZYSTANIA EFEKTYWNYCH ENERGETYCZNYCH TECHNOLOGII OŚWIETLENIA DROGOWEGO

Negatywne oddziaływanie na środowisko może pojawić się w fazie realizacji inwestycji na skutek emisji spalin i hałasu z maszyn, a także powstających odpadów. Negatywne oddziaływanie będzie miało charakter krótkotrwały i odwracalny. Po zakończeniu

realizacji inwestycji brak negatywnego oddziaływania na środowisko. W ramach realizacji inwestycji nastąpi zmniejszenie zużycia energii elektrycznej na potrzeby oświetlenia. Mniejsze zużycie energii pociąga za sobą mniejsze zużycie paliw potrzebnych do jej produkcji, a w konsekwencji prowadzi to do poprawy jakości powietrza na terenie gminy. Poprawa jakości powietrza wpłynie pozytywnie na warunki życia ludzi, przede wszystkim na ich zdrowie. Ponadto nastąpi redukcja emisji gazów cieplarnianych, co wpłynie pozytywnie na warunki klimatyczne.

7.1.6. EFEKTYWNA ENERGETYCZNIE GOSPODARKA WODNO – ŚCIEKOWA ORAZ GOSPODARKA ODPADAMI

Działanie to obejmuje m.in. takie inwestycje jak: kanalizowanie obszarów wiejskich poprzez budowę sieci kanalizacji sanitarnej, budowę sieci wodociągowej czy rekultywację składowiska odpadów. Przedsięwzięcia te zaliczają się do przedsięwzięć mogących potencjalnie znacząco oddziaływać na środowisko zgodnie z zapisami Rozporządzenia Rady Ministrów z dnia 9 listopada 2010 r. w sprawie rodzajów przedsięwzięć mogących znacząco oddziaływać na środowisko oraz szczegółowych uwarunkowań związanych z kwalifikowaniem przedsięwzięcia do sporządzenia raportu o oddziaływaniu na środowisko (Dz. U. z 2010 r. Nr 213, poz. 1397 ze zm.).

Składowisko, dla którego planuje się rekultywację położone jest na terenie gminy Wieleń, w miejscowości Marianowo. Jest to składowisko odpadów innych niż niebezpieczne i obojętne. Nadrzędnym celem procesów zamykania i rekultywacji składowisk odpadów komunalnych jest minimalizacja potencjalnego negatywnego oddziaływania na środowisko i nie pogarszanie stanu środowiska. Przedsięwzięcie związane z rekultywacją będzie negatywnie oddziaływać na środowisko jedynie w trakcie prowadzenia prac budowlano – montażowych, związanych z budową infrastruktury (np. studnie odgazowujące). Ponadto powstaną takie odpady jak: ziemia czy gruz, które będą selektywnie gromadzone, a następnie odpowiednio zagospodarowane. Podczas prowadzenia prac nastąpi także emisja spali i hałasu, jednak działanie to jest krótkoterminowe i ustanie po zakończeniu realizacji przedsięwzięcia.

W przypadku budowy sieci kanalizacji sanitarnej oraz wodociągowej Negatywne oddziaływanie na środowisko nastąpi jedynie w fazie realizacji przedsięwzięcia i będzie ono

polegać m.in. na emisji zanieczyszczeń do powietrza, która jest związana z pracą maszyn i urządzeń wykorzystywanych przy realizacji robót budowlanych, jednak ilość emitowanych zanieczyszczeń nie wpłynie w sposób znaczący na pogorszenie się stanu czystości powietrza w obszarze realizacji przedsięwzięcia. Ponadto w fazie realizacji przedsięwzięcia może wystąpić podwyższony poziom hałasu wskutek: wykonywania prac budowlanych i montażowych oraz wzmożonego ruchu pojazdów wjeżdżających na teren budowy. Hałas emitowany podczas budowy przez maszyny i urządzenia będzie miał charakter okresowy, uciążliwość z nim związana ustanie wraz z zakończeniem prac budowlanych. W trakcie realizacji przedsięwzięcia będą powstały także odpady budowlane, które będą zbierane z terenu budowy i selektywnie gromadzone w wyznaczonym do tego miejscu, a następnie przekazywane podmiotom posiadającym stosowne pozwolenia na ich odbiór. Realizacja przedsięwzięcia jest również związana z oddziaływaniem na powierzchnię ziemi wraz z glebą m.in. w zakresie: usunięcia wierzchniej warstwy humusowej, zniekształcenia struktury gleby wskutek jej zagęszczania i ugniatania spowodowanego pracą ciężkiego sprzętu czy zanieczyszczenia gruntu substancjami ropopochodnymi w wyniku wycieków z maszyn budowlanych i taboru samochodowego. Oddziaływanie na powierzchnię ziemi w zakresie jej form naturalnych jest nieznaczne i odwracalne. Teren po zakończeniu robót zostanie przywrócony do stanu pierwotnego. W wyniku budowy sieci kanalizacji sanitarnej mogą wystąpić zaburzenia stosunków wodnych w obszarze sąsiadującym z miejscem wykopu związane z koniecznością wypompowywania wody z wykopów. Ewentualne zaburzenia nie będą miały trwałego charakteru i ustąpią po zasypaniu i rekultywacji terenu. Na etapie realizacji inwestycji nie nastąpi istotna zmiana krajobrazu. Budowa kanalizacji sanitarnej nie będzie miała wpływu na klimat, dobra materialne oraz dobra kultury. Prace prowadzone będą w miejscowościach objętych obszarami Natura2000, jednak wpływ inwestycji na obszary te będzie neutralny, ponieważ prace prowadzone będą na terenach zabudowanych wzdłuż istniejących dróg, ponadto po zakończeniu realizacji inwestycji negatywne oddziaływanie ustanie. Oddziaływanie związane z fazą przygotowania przedsięwzięcia i budowy będą miały charakter odwracalny oraz będą krótkotrwałe, nie powodując negatywnego oddziaływania na środowisko. Budowa kanalizacji sanitarnej ma na celu polepszenie warunków socjalno-bytowych mieszkańców tego terenu poprzez stworzenie możliwości podłączenia nieruchomości do systemu kanalizacji zbiorczej i likwidacji istniejących szamb. Realizacja przedsięwzięcia wskazuje jednoznaczny pozytywny wpływ na

środowisko, pozwoli na zmniejszenie zanieczyszczeń wprowadzanych do środowiska poprzez uregulowanie gospodarki ściekowej.

Ponadto zakłada się modernizację urządzeń, w celu zmniejszenia ich zapotrzebowania na energię elektryczną.

Należy wziąć pod uwagę, iż przed rozpoczęciem planowanej inwestycji, na etapie już gotowych do realizacji projektów, zostaną one poddane procedurze administracyjnej związanej z oddziaływaniem na środowisko. Wówczas jeśli to konieczne, zostaną sporządzone Raporty oceny oddziaływania na środowisko planowanych inwestycji.

7.1.7. ZRÓWNOWAŻONY ROZWÓJ GOSPODARCZY GMINY

Brak negatywnego oddziaływania na środowisko. Działanie to polega na wspieraniu lokalnych przedsiębiorstw w pozyskiwaniu dofinansowania na wdrożenie technologii efektywnego zarządzania energią. Działania to przyczyni się zwiększenia udziału energii pochodzącej ze źródeł odnawialnych. W efekcie nastąpi redukcja emisji gazów cieplarnianych oraz zanieczyszczeń powietrza. Nastąpi poprawa jakości powietrza.

7.2. EFEKTYWNA PRODUKCJA I DYSTRYBUCJA ENERGII ORAZ WZROST WYKORZYSTANIA ODNAWIALNYCH ŹRÓDEŁ ENERGII

7.2.1. MODERNIZACJA ŹRÓDEŁ CIEPŁA OBIEKTÓW UŻYTECZNOŚCI PUBLICZNEJ

W fazie realizacji przedsięwzięcia oddziaływanie ujemne w wyniku powstawania odpadów wielkogabarytowych z likwidacji istniejących źródeł ciepła oraz w konsekwencji z prac budowlanych. W fazie eksploatacji oddziaływanie dodatnie poprzez zmniejszenie zużycia paliw kopalnych, a co za tym idzie, ograniczenie ilości popiołów oraz zmniejszenie emisji zanieczyszczeń oraz gazów cieplarnianych. Jak zostało wcześniej wspomniane, spalanie złej jakości paliw kopalnych w niskosprawnych, przestarzałych urządzeniach grzewczych jest głównym źródłem niskiej emisji. Ponadto spalanie węgla w gospodarstwach domowych powoduje emisję gazów cieplarnianych do atmosfery. Ograniczenie niskiej emisji, związane jest z redukcją emisji gazów cieplarnianych oraz innych zanieczyszczeń, co będzie miało pozytywny wpływ na klimat, a także poprawę jakości powietrza. Poprawa jakości powietrza przyczyni się do poprawy warunków życia ludzi oraz pozytywnie wpłynie na kondycję środowiska.

7.2.2. MODERNIZACJA INSTALACJI C.W.U. OPARTA NA ODNAWIALNYM ŹRÓDLE ENERGII OBIEKTÓW UŻYTECZNOŚCI PUBLICZNEJ I MIESZKALNYCH.

Zadanie to obejmuje montaż kolektorów słonecznych na budynkach użyteczności publicznej i budynkach wielorodzinnych. Oddziaływanie dodatnie poprzez zmniejszenie zużycia paliw kopalnych, a co za tym idzie zmniejszenie emisji zanieczyszczeń do powietrza. W ramach realizacji zadania nastąpi poprawa jakości powietrza. Czystsze powietrze wpłynie pozytywnie na zdrowie ludzi, a także przyczyni się do poprawy jakości pozostałych komponentów środowiska.

7.2.3. ROZWÓJ SYSTEMÓW ZAOPATRZENIA W ENERGIĘ ZMNIEJSZAJĄCYCH WYSTĘPOWANIE „NISKIEJ EMISJI” W SEKTORZE MIESZKALNYM

Działanie to obejmuje modernizację źródeł ciepła oraz montaż pomp ciepła i kolektorów słonecznych. W fazie realizacji przedsięwzięcia w przypadku modernizacji źródeł ciepła oddziaływanie ujemne w wyniku powstawania odpadów wielkogabarytowych z likwidacji istniejących źródeł ciepła oraz w konsekwencji prac budowlanych. W fazie eksploatacji oddziaływanie dodatnie poprzez zmniejszenie zużycia paliw kopalnych, a co za tym idzie ograniczenie ilości popiołów oraz zmniejszenie emisji zanieczyszczeń do powietrza.

W przypadku montażu pomp ciepła oraz kolektorów słonecznych brak negatywnego oddziaływania na środowisko. Dodatni efekt ekologiczny poprzez zmniejszenie zapotrzebowanie na energię w wyniku zastosowania odnawialnych źródeł energii. W konsekwencji nastąpi poprawa jakości powietrza.

7.2.4. MONTAŻ INSTALACJI FOTOWOLTAICZNYCH NA OBIEKTACH KOMUNALNYCH ORAZ UŻYTECZNOŚCI PUBLICZNEJ

Brak negatywnego oddziaływania na środowisko. Instalacja odnawialnych źródeł energii, będzie polegała na wykonaniu mikroinstalacji, nie wymagających „ocen” i „pozwoleń” określonych przepisami prawa. Instalacje wytwarzające energię elektryczną ze słońca są przedsięwzięciem proekologicznym. W przeciwieństwie do produkcji energii elektrycznej na bazie paliw kopalnych: węgla kamiennego i brunatnego oraz ropy naftowej, nie generuje zanieczyszczeń do powietrza w postaci:

- ✓ gazów: dwutlenku siarki (SO₂), tlenków azotu (NO_x), tlenku węgla (CO)

- ✓ metali ciężkich: generowanych w wyniku spalania paliw stałych: ołowiu (Pb), kadmu (Cd), cynku (Zn),

przyczyniając się tym samym do poprawy stanu powietrza. Poprawa stanu powietrza wpłynie pozytywnie na zdrowie ludzi oraz kondycję środowiska.

7.2.5. MONTAŻ INSTALACJI FOTOWOLTAICZNYCH NA OBIEKTACH MIESZKALNYCH

Brak negatywnego oddziaływania na środowisko. Instalacja odnawialnych źródeł energii, będzie polegała na wykonaniu mikroinstalacji, nie wymagających „ocen” i „pozwoleń” określonych przepisami prawa. Instalacje wytwarzające energię elektryczną ze słońca są przedsięwzięciem proekologicznym. W przeciwieństwie do produkcji energii elektrycznej na bazie paliw kopalnych: węgla kamiennego i brunatnego oraz ropy naftowej, nie generuje zanieczyszczeń do powietrza w postaci:

- ✓ gazów: dwutlenku siarki (SO₂), tlenków azotu (NO_x), tlenku węgla (CO)
- ✓ metali ciężkich: generowanych w wyniku spalania paliw stałych: ołowiu (Pb), kadmu (Cd), cynku (Zn),

przyczyniając się tym samym do poprawy stanu powietrza. Poprawa stanu powietrza wpłynie pozytywnie na zdrowie ludzi oraz kondycję środowiska.

7.2.6. WZROST WYKORZYSTANIA ENERGII OZE W SEKTORZE PRZEDSIĘBIORCZYM OBSZARU

Brak negatywnego oddziaływania na środowisko. Działanie to polega na wspieraniu lokalnych przedsiębiorstw w pozyskiwaniu dofinansowania inwestycji obejmujących montaż, np. kolektorów słonecznych, małych turbin wiatrowych, instalacji fotowoltaicznej czy mikrokogeneracji. Działanie to przyczyni się do poprawy jakości powietrza na terenie gminy.

7.3. ZMNIJSZENIE ZAPOTRZEBOWANIA NA PALIWA TRANSPORTOWE

7.3.1. MODERNIZACJA ORAZ BUDOWA DRÓG LOKALNYCH

Przedsięwzięcie to może zostać zaliczone do mogących potencjalnie znacząco oddziaływać na środowisko, jeśli całkowita długość drogi wyniesie powyżej 1 km. Na etapie Przygotowania Planu jest to działanie ogólne, brak jest konkretnych planów. W fazie realizacji przedsięwzięcia oddziaływanie na środowisko związane będzie m.in.

z niezorganizowaną emisją zanieczyszczeń do powietrza, pochodzącą ze spalania paliw i środków transportu, jednak ilość emitowanych zanieczyszczeń nie wpłynie w sposób znaczący na pogorszenie się stanu czystości powietrza w obszarze realizacji przedsięwzięcia. Wystąpi także oddziaływanie na klimat akustyczny. Emisja hałasu będzie spowodowana eksploatacją maszyn budowlanych przy wykonywaniu prac ziemnych oraz wzmożonym ruchem pojazdów wjeżdżających na teren budowy. Hałas emitowany podczas budowy przez maszyny i urządzenia będzie miał charakter okresowy, uciążliwość z nim związana ustanie wraz z zakończeniem prac budowlanych. W trakcie realizacji przedsięwzięcia będą powstały także odpady budowlane m.in.: oleje hydrauliczne, oleje silnikowe, opakowania wielomateriałowe czy kable. Odpady będą zbierane z terenu budowy i selektywnie gromadzone w wyznaczonym do tego miejscu, a następnie przekazywane podmiotom posiadającym stosowne pozwolenia na ich odbiór. Oddziaływanie na powierzchnię ziemi podczas budowy sprowadza się do zajęcia terenu pod drogę oraz wierzchnich warstw gleby – wykopy, nasypy, zdjęcie humusu, a także zmniejszenie powierzchni biologicznie czynnej. W wyniku realizacji inwestycji może być konieczne usunięcie drzew, wycinka spontanicznych zadrzewień bądź płatów zróżnicowanej roślinności biotycznej będących w kolizji z projektowanymi jezdniami drogowymi. W wyniku prowadzenia prac budowlanych może dojść do płoszenia zwierząt. Na etapie realizacji może dojść do pogorszenia walorów krajobrazowych na skutek prowadzonych prac budowlanych i montażowych, obecności maszyn, środków transportu i materiałów wykorzystywanych w trakcie budowy.

Ponadto należy zwrócić uwagę, iż na etapie planowania inwestycji przed jej realizacją zostanie przeprowadzona procedura administracyjna, związaną z oceną oddziaływania inwestycji na środowisko, w efekcie której fakultatywnie może zostać sporządzony Raport oddziaływania na środowisko.

7.3.2. ZAGOSPODAROWANIE OBSZARÓW TURYSTYCZNYCH ORAZ ROZWÓJ TURYSTYKI

PIESZO – ROWEROWEJ JAKO WSPARCIE BEZEMISYJNEGO SYSTEMU KOMUNIKACJI

Negatywne oddziaływanie na środowisko związane jest z prowadzeniem prac budowlanych, m.in. : emisją niezorganizowaną związaną z transportem i przemieszczaniem materiałów sypkich, pylastych, urobku ziemnego, zmianą w ukształtowaniu terenu związaną z robotami ziemnymi i lokalizacją placu budowy oraz składowaniem materiałów budowlanych, chwilowym pogorszeniem warunków akustycznych w wyniku prac związanych

z przygotowaniem terenu, budową obiektów oraz infrastruktury, powstawaniem odpadów budowlanych. Ponadto realizacja przedsięwzięcia może mieć wpływ na reżim przepływu co wiąże się ze zmianą dynamiki przepływu wód wezbraniowych. Natomiast zmiana morfologii koryta i strefy międzywala może przyczynić się do wzmożenia procesów erozji koryta i akumulacji na międzywalu. W wyniku prowadzenia prac może dojść do usunięcia zadrzewień przybrzeżnych. Działanie to może również oddziaływać na obszary chronione, bowiem budowa bulwarów Nadnoteckich może objąć swym zasięgiem niewielki fragment obszaru siedliskowego Natura 2000. Oddziaływanie to może być związane ze zniszczeniem siedlisk, dla których została ustalona ochrona. Poza tym inwestycja będzie prowadzona na obszarze zabudowanym i zurbanizowanym. Na etapie realizacji przedsięwzięcia nastąpi okresowe naruszenie istniejącego krajobrazu, na skutek prowadzenia prac budowlanych i lokalizacji placu budowy. Na etapie projektowania inwestycji należy wziąć pod uwagę, aby jej oddziaływanie na obszary chronione ograniczyć do minimum. Ponadto przed rozpoczęciem inwestycji należy przeprowadzić inwentaryzację przyrodniczą. Generalnie zakresem oddziaływania przedsięwzięcia w sposób trwały będzie objęte koryto rzeki oraz trasa bulwaru. W pobliżu planowanej inwestycji teren jest zabudowany i zlokalizowane są użytki rolne.

Budowa ścieżek rowerowych i chodników posłuży się jako narzędzie w ograniczeniu emisji gazów cieplarnianych i innych zanieczyszczeń do powietrza jak również poprawy bezpieczeństwa użytkowników, szczególnie przy głównych arteriach komunikacyjnych gminy. Ponadto rozwój infrastruktury technicznej dla turystyki rowerowej stanowi przykład wzorowych inwestycji proekologicznych oraz sprzyja budowaniu przyjaznych środowisku zachowań mieszkańców.

Część inwestycji związanych z tym działaniem, przed ich realizacją będzie wymagać przeprowadzenia procedury oceny oddziaływania na środowisko.

7.3.3. TRANSPORT NISKOEMISYJNY

Oddziaływanie dodatnie poprzez zmianę środka transportu na niskoemisyjny, a co za tym idzie - zmniejszenie zużycia paliw. W konsekwencji poprawi się jakość powietrza na terenie gminy.

7.4. WZROST ŚWIADOMOŚCI EKOLOGICZNEJ MIESZKAŃCÓW W ZAKRESIE OSZCZĘDZANIA ENERGII, KOSZTÓW I WPŁYWU NA ŚRODOWISKO

7.4.1. WZROST ŚWIADOMOŚCI EKOLOGICZNEJ W SEKTORACH USŁUG, PRZEMYSŁU I BUDOWNICTWA

Brak negatywnego oddziaływania na środowisko. Działanie ma na celu edukację ekologiczną, której celem będzie zmniejszenie energochłonności gospodarki. Dodatni efekt ekologiczny przejawia się poprzez zmniejszenie zużycia paliw i energii poprzez zwiększenie świadomości i zmianę nawyków.

7.4.2. ORGANIZACJA AKCJI SPOŁECZNYCH ZWIĄZANYCH Z OGRANICZENIEM EMISJI, EFEKTYWNOŚCIĄ ENERGETYCZNĄ ORAZ WYKORZYSTANIEM OZE

Oddziaływanie dodatnie poprzez zmniejszenie zużycia paliw i energii wynikające z większej świadomości ekologicznej społeczeństwa i zmiany nawyków.

7.4.3. ZIELONE ZAMÓWIENIA

Brak negatywnego oddziaływania na środowisko. Celem działania jest opracowanie kryteriów zielonych zamówień publicznych. Dzięki postępowaniu zgodnie z przyjętymi kryteriami wybierane są rozwiązania minimalizujące negatywny wpływ wyrobów/usług na środowisko. Opracowanie kryteriów dotyczących zielonych zamówień publicznych nie przyczyni się bezpośrednio do osiągnięcia oszczędności energii i redukcji emisji CO₂. Kryteria pozwolą określić, jakie urządzenia i usługi muszą być nabywane, aby miały jak najmniejszy wpływ na środowisko. Dopiero wykonanie prac oraz eksploatacja urządzeń nabytych na podstawie opracowanych kryteriów będzie bezpośrednio skutkowało oszczędnościami energii, co przełoży się na redukcję emisji CO₂.

7.4.4. ZARZĄDZANIE ZUŻYCIEM I ZAKUPEM ENERGII W BUDYNKACH JST

Oddziaływanie dodatnie. Wskutek realizacji działania nastąpi racjonalizacja zużycia energii i nośników ciepła. Działanie przyczyni się do redukcji emisji CO₂ oraz wpłynie na poprawę jakości powietrza.

W ramach Planu nie będą realizowane zadania z zakresu budowy elektrowni wiatrowych w związku z tym, nie będzie negatywnego oddziaływania na gatunki ptaków czy nietoperzy. Ponadto Plan nie przewiduje zadań polegających na budowie farm fotowoltaicznych o dużej mocy, lecz niewielkie instalacje na budynkach użyteczności publicznej czy też budynkach mieszkalnych, służące do produkcji energii elektrycznej w celu zaspokojenia potrzeb własnych. W dodatku nie będą miały miejsca negatywne oddziaływania polegające na zajęciu dużych powierzchni, fragmentacji siedlisk, powstaniu przeszkód migracyjnych czy zajęciu potencjalnych siedlisk i żerowisk.

Podsumowując należy zaznaczyć, że wpływ realizacji celów Planu Gospodarki Niskoemisyjnej dla Gminy Wieleń poprzez konkretne zadania, mają charakter pozytywny.

Planowane zadania w Gminie Wieleń wpisują się w działania naprawcze zawarte w „Programie ochrony powietrza dla strefy wielkopolskiej” przyjętym uchwałą Nr XXXIX/769/13 Sejmiku Województwa Wielkopolskiego z dnia 25 listopada 2013 r. W ramach planowanych działań zastosowane zostaną w indywidualnych systemach grzewczych nośniki niepowodujące nadmiernej emisji zanieczyszczeń (gaz) oraz do celów grzewczych stosowana będzie energia elektryczna i odnawialne źródła energii (kotły na biomasę, pompy ciepła, kolektory słoneczne). W indywidualnych systemach grzewczych opalanych paliwami stałymi stosowane będą wysokosprawne kotły. Zamierzona jest również rozbudowa sieci ciepłowniczej zapewniająca podłączenie nowych użytkowników. Powiększona również zostanie powierzchnia terenów zielonych poprzez tworzenie nowych i rewitalizację istniejących obszarów zieleni miejskiej. Działaniami które wpłyną na poprawę jakości powietrza w Gminie Wieleń będą m.in.: wymiana źródeł energii cieplnej zasilanych paliwami nieodnawialnymi na urządzenia o mniejszym stopniu negatywnego oddziaływania na środowisko poprzez zastosowanie odnawialnych źródeł energii oraz przeprowadzenie termomodernizacji budynków.

Cele środowiskowe zawarte w „Planie gospodarowania wodami na obszarze dorzecza Odry” zatwierdzonym na posiedzeniu Rady Ministrów w dniu 22 lutego 2011 r. przez Prezesa Rady Ministrów oparto głównie na wartościach granicznych poszczególnych wskaźników fizykochemicznych, biologicznych i hydromorfologicznych określających stan ekologiczny wód powierzchniowych oraz wskaźników chemicznych świadczących o stanie chemicznym wody, odpowiadających warunkom osiągnięcia przez te wody dobrego stanu, z uwzględnieniem kategorii wód, zgodnie z rozporządzeniem w sprawie sposobu kwalifikacji

stanu jednolitych części wód powierzchniowych. Planowane działania nie powinny oddziaływać na potencjał ekologiczny wód, ponieważ działania te prowadzone będą na terenach zabudowanych i zurbanizowanych, a ponadto przed rozpoczęciem prac, teren budowy zostanie technicznie zabezpieczony.

Planowane działania na terenie Gminy Wieleń nie będą znacząco wpływać na krajobraz. Nie będą naruszać zapisów Europejskiej Konwencji Krajobrazowej sporządzonej we Florencji dnia 20 października 2000 r. mających na celu ochronę krajobrazu oraz konieczność prowadzenia działań na rzecz zachowania i utrzymania ważnych lub charakterystycznych cech krajobrazu tak, aby ukierunkować i harmonizować zmiany, które wynikają z procesów społecznych, gospodarczych i środowiskowych.

Program Gospodarki Niskoemisyjnej dla Wieleń w czasie swojej realizacji nie będzie źródłem jakichkolwiek emisji zanieczyszczeń do atmosfery (pyły, gazy). Jedyne źródło zanieczyszczenia powietrza mogą stanowić pojazdy samochodowe transportujące sprzęt i urządzenia wykorzystywane podczas prac budowlanych. Program Gospodarki Niskoemisyjnej w swojej naturze jest nastawiony na redukcję emisji zanieczyszczeń i gazów cieplarnianych poprzez zastosowanie bezemisyjnych źródeł energii lub ograniczenie emisji ze źródeł konwencjonalnych. Ponieważ emisja do atmosfery zanieczyszczeń pochodzenia antropogenicznego modyfikuje warunki klimatyczne, dlatego też można uznać, że realizacja ww. działań będzie w sposób wtórny i długotrwały oddziaływać pozytywnie na klimat lokalny. Planowane przedsięwzięcie będzie w niewielkim stopniu wpływać na zmiany klimatu, więc zaproponowanie rozwiązań łagodzących nie będzie uzasadnione. Zgodnie ze Strategicznym planem adaptacji dla sektorów i obszarów wrażliwych na zmiany klimatu do roku 2020 z perspektywą do roku 2030 konieczne będzie dostosowanie systemu energetycznego do wahań zapotrzebowania zarówno na energię elektryczną, jak i ciepłą, m.in. poprzez wdrożenie stabilnych niskoemisyjnych źródeł ciepła. Istotne będzie także wykorzystanie energii ze źródeł odnawialnych, czyli energii słonecznej, wiatrowej, biomasy i wodnej. Tak więc realizacja planowanych działań uwzględni zalecenia zawarte w opracowaniu „Strategiczny plan adaptacji dla sektorów i obszarów wrażliwych na zmiany klimatu do roku 2020 z perspektywą do roku 2030”.

Poszczególne kierunki działań mogą w różnym stopniu oddziaływać na środowisko, jednak w efekcie prognozuje się poprawę jakości środowiska i jego funkcjonowania. Przeprowadzone działania będą mieć również pozytywny wpływ na zdrowie mieszkańców,

Prognoza oddziaływania na środowisk Planu Gospodarki Niskoemisyjnej dla Gminy Wieleń

dzięki możliwej do osiągnięcia poprawie jakości powietrza oraz zmniejszenie zanieczyszczenia środowiska.

8. PROPOZYCJE ROZWIĄZAŃ MAJĄCYCH NA CELU ZAPOBIEGANIE, OGRANICZANIE LUB KOMPENSACJĘ PRZYRODNICZĄ NEGATYWNYCH ODDZIAŁYWAŃ NA ŚRODOWISKO, MOGĄCYCH BYĆ REZULTATEM REALIZACJI PROJEKTOWANEGO DOKUMENTU

Realizacja zadań określonych w Planie Gospodarki Niskoemisyjnej dla gminy Wieleń ma za zadanie doprowadzenie do poprawy stanu jakości powietrza na terenie gminy. Realizacja opisanych działań powinna mieć na uwadze podjęcie środków zapobiegających bądź ograniczających prawdopodobieństwo negatywnego oddziaływania na środowisko. Do ogólnych działań ograniczających oddziaływanie należą:

- ✓ utrzymanie ścisłego nadzoru merytorycznego nad prawidłową realizacją Planu,
- ✓ rzetelny monitoring ewentualnych zmian stanu środowiska w celu podejmowania ewentualnych działań zapobiegawczych,
- ✓ zapewnienie zgodności wydawanych decyzji administracyjnych z Planem oraz z zasadami ochrony środowiska, m.in. poprzez włączanie się do postępowań administracyjnych różnych podmiotów na prawach strony (m.in. służb administracji),
- ✓ ścisła egzekucja zapisów określonych w decyzjach administracyjnych, regulaminach oraz w przepisach prawnych,
- ✓ działania edukacyjno-informacyjne dla społeczeństwa.

Z kolei negatywne oddziaływanie inwestycji na środowisko można ograniczyć do racjonalnego poziomu poprzez dobrze przemyślany wybór lokalizacji, ponieważ skala wywoływanych przez nie przekształceń środowiska zależeć będzie w znacznym stopniu od lokalnych uwarunkowań. Ponadto prawidłowy projekt, uwzględniający potrzeby ochrony środowiska zarówno na etapie budowy, jak i w fazie eksploatacji inwestycji, pozwoli także ograniczyć te oddziaływania. Do ogólnych działań ograniczających potencjalnie negatywne oddziaływanie należą:

- ✓ w czasie realizacji inwestycji prawidłowe zabezpieczenie techniczne sprzętu i placu budowy;

- ✓ zapobieganie powstawaniu oraz niewłaściwemu postępowaniu z powstałymi odpadami w trakcie prowadzenia prac inwestycyjnych oraz w fazie eksploatacji;
- ✓ zabezpieczenie powierzchni ziemi podczas prowadzenia prac budowlanych oraz jej wykorzystanie po zakończeniu robót;
- ✓ zapobieganie zwiększonej emisji hałasu w związku z prowadzeniem prac – korzystanie z nowoczesnych maszyn w dobrym stanie technicznym, ograniczenie działań do pory dziennej;
- ✓ stosowanie odpowiednich technologii, materiałów i rozwiązań konstrukcyjnych;
- ✓ dostosowanie terminów prac do terminów rozrodu zwierząt, wegetacji, okresów lęgowych, itp.;
- ✓ maskowanie elementów dysharmonijnych dla krajobrazu;
- ✓ przeprowadzenie inwentaryzacji przyrodniczej, ornitologicznej (w przypadku prac termomodernizacyjnych);
- ✓ lokalizację inwestycji poza terenami cennymi przyrodniczo i obszarami prawnie chronionymi;
- ✓ ograniczenie wycinki drzew i krzewów do minimum.

9. ROZWIĄZANIA ALTERNATYWNE DO ROZWIĄZAŃ ZAWARTYCH W PROJEKTOWANYM DOKUMENCIE

Plan Gospodarki Niskoemisyjnej dla Gminy Wieleń jest dokumentem strategicznym. Wszystkie działania w nim zawarte mają jeden cel, a mianowicie poprawę jakości powietrza, który objawia się między innymi przez zwiększenie efektywności energetycznej, a dalej zmniejszenie emisji zanieczyszczeń i gazów cieplarnianych, w tym CO₂ do atmosfery. W przypadku wszystkich działań planowanych w ramach PGN nie przewiduje się rozwiązań alternatywnych. W sytuacji niemożności wykonania zamierzonych inwestycji, przedsięwzięcia nie zostaną zrealizowane, co w dalszej perspektywie ujemnie wpłynie na środowisko. Na tym etapie rozwiązania alternatywne mogą jedynie polegać na analizie wariantów technicznych, która wskaże wariant realizacyjny optymalny w pełnym zakresie, czyli prowadzący do osiągnięcia:

- ✓ jak najniższych kosztów inwestycyjnych i eksploatacyjnych,
- ✓ funkcjonalności,
- ✓ jak najwyższej jakości wykonania.

Alternatywnie mogą być stosowane różne materiały budowlane oraz elementy stolarki okiennej i drzwiowej, jednakże muszą spełniać wszystkie obowiązujące normy.

10. METODY ANALIZY SKUTKÓW REALIZACJI PLANU GOSPODARKI NISKOEMISYJNEJ DLA GMINY WIELEŃ

W Planie Gospodarki Niskoemisyjnej dla Gminy Wieleń zakłada się przeprowadzenie monitoringu – oceny przebiegu realizacji zadań na podstawie pomiarów pasywnych wykonywanych przez Wojewódzki Inspektorat Ochrony Środowiska w Poznaniu (pomiarów wykonywane okresowo) oraz aktualizowanie przedmiotowego dokumentu w zakresie dostosowania go do zmieniających się uwarunkowań lub wprowadzania nowych zadań.

Głównym założeniem dla działań inwestycyjnych jest pełna kontrola realizowanych inwestycji w zakresie termomodernizacji i montażu instalacji OZE. Organ Gminy poprzez wykwalifikowanych pracowników będzie kontrolował obiekty objęte termomodernizacją, wymianą oświetlenia ulicznego oraz montażem instalacji solarnych i fotowoltaicznych.

Modernizacja dróg, rozbudowa chodników oraz przebudowa ulic poprawi i ułatwi komunikację na terenie Gminy Wieleń. Realizacja zadań pozytywnie wpłynie na stan jakości powietrza poprzez zmniejszenie emisji CO₂ do atmosfery np. poprzez korzystanie z transportu publicznego lub roweru zamiast prywatnego samochodu.

Zadania polegające m.in. na edukacji mieszkańców, zapewnieniu warunków prawnych do budowy OZE oraz możliwości uzyskiwania dotacji przez mieszkańców dla inwestycji związanych z OZE przyniosą zamierzony korzystny efekt w ciągu najbliższych kilku lat. Konwencjonalne źródła energii zostaną wyparte przez alternatywne źródła energii, co będzie bardzo korzystne ekonomicznie jak i społecznie dla mieszkańców Gminy Wieleń.

11. INFORMACJE O MOŻLIWYM TRANSGRANICZNYM ODDZIAŁYWANIU NA ŚRODOWISKO ZWIĄZANYM Z REALIZACJĄ PLANU GOSPODARKI NISKOEMISYJNEJ DLA GMINY WIELEŃ

Obowiązek rozważania możliwości transgranicznego oddziaływania na środowisko planowanych przedsięwzięć wynika z Konwencji o ocenach oddziaływania na środowisko w kontekście transgranicznym z dnia 25 lutego 1991 r. oraz z Ustawy Prawo Ochrony Środowiska. W świetle tych dokumentów specjalnej analizie powinny podlegać inwestycje realizowane w jednym państwie, ale zasięgiem oddziaływania obejmujące terytorium innego państwa, mogąc tym samym powodować znaczące negatywne skutki dla środowiska.

Gmina Wieleń nie jest położona na terenach przygranicznych, a realizacja Planu Gospodarki Niskoemisyjnej dla gminy Wieleń nie powoduje żadnych konsekwencji dla ewentualnych skutków środowiskowych, których charakter mógłby mieć znaczenie transgraniczne.

Skala przedsięwzięć zaproponowanych do realizacji w ramach analizowanego dokumentu ma charakter regionalny i ewentualne negatywne oddziaływanie tych przedsięwzięć będzie miało zasięg lokalny.

Na etapie prognozy stwierdzono, że realizacja Planu Gospodarki Niskoemisyjnej dla gminy Wieleń nie wskazuje możliwości negatywnego transgranicznego oddziaływania na środowisko, mogącego objąć terytorium innych państw. Wobec tego, dokument ten nie musi być poddawany procedurze transgranicznej oceny oddziaływania na środowisko.

12. STRESZCZENIE W JĘZYKU NIESPECJALISTYCZNYM

Obowiązek przeprowadzenia strategicznej oceny oddziaływania na środowisko reguluje ustawa z dnia 3 października 2008 r. o udostępnianiu informacji o środowisku i jego ochronie, udziale społeczeństwa w ochronie środowiska oraz o ocenach oddziaływania na środowisko (Dz. U. z 2013 r. poz.1235 z późn. zm.). Prognoza została sporządzona w pełnym zakresie, zgodnie z art.51 ust. 2 ww. ustawy.

Na podstawie dostępnych materiałów przeanalizowano stan środowiska oraz zidentyfikowano jego problemy i zagrożenia. Gmina Wieleń jest składową strefy wielkopolskiej, dla której przeprowadza się oceny stanu powietrza. Strefę tą na podstawie przeprowadzonych badań zakwalifikowano do klasy A dla dwutlenku siarki, dwutlenku azotu, tlenku węgla, benzenu, ozonu, pyłu PM_{2,5} oraz metali oznaczanych w pyłe PM₁₀ oraz do klasy C dla pyłu PM₁₀ i benzo(a)pirenu oznaczanego w pyłe PM₁₀. Gmina Wieleń leży w obrębie 9 jednolitych części wód powierzchniowych. Kilka z nich w ostatnich latach zostało zbadanych w ramach Państwowego Monitoringu Środowiska. Na podstawie przeprowadzonych badań określono ich stan, a mianowicie: 5 JCWP charakteryzuje się ogólnym stanem wód złym, a dla 3 stan ten nie został określony. W ramach Państwowego Monitoringu Środowiska prowadzone są także badania jednolitych części wód podziemnych. Gmina Wieleń leży na obszarze jednolitych części wód podziemnych nr 36, który charakteryzuje się dobrym stanem chemicznym (stan na 2013 r.) oraz dobrym stanem ilościowym (stan na 2012 r.). Na terenie gminy położone są obszary objęte ochroną na podstawie ustawy z dnia 16 kwietnia 2004 r. o ochronie przyrody (Dz.U. z 2015 r., poz. 1651) jak: obszar mający znaczenie dla Wspólnot Dolina Noteci PLH300004, obszar mający znaczenie dla Wspólnoty Dolina Miały PLH300042, obszar mający znaczenie dla Wspólnoty Dolina Bukówki PLH300046, obszar mający znaczenie dla Wspólnoty Uroczyska Puszczy Drawskiej PLH320046, obszar specjalnej ochrony ptaków Puszcza Notecka PLB300015, obszar specjalnej ochrony ptaków Nadnoteckie Łęgi PLB300003, obszar specjalnej ochrony ptaków Lasy Puszczy nad Drawą PLB320016, Obszar Chronionego Krajobrazu „Puszcza nad Drawą”. Obszar Chronionego Krajobrazu „Dolina Noteci”, Obszar Chronionego Krajobrazu „Puszcza Notecka” oraz Torfowiskowy Rezerwat Wilcze Błoto.

Plan Gospodarki Niskoemisyjnej dla Gminy Wieleń wyznacza szczegółowe cele w zakresie poprawy jakości powietrza na terenie gminy, poprzez realizację następujących

działań: rozwój budownictwa niskoemisyjnego, termomodernizacja energochłonnych obiektów użyteczności publicznej i gospodarki komunalnej, termomodernizacja obiektów mieszkalnych, promocja wykorzystania efektywnych energetycznie technologii oświetlenia wnętrzowego, promocja wykorzystania efektywnych energetycznie technologii oświetlenia drogowego, efektywna energetycznie gospodarka wodno – ściekowa oraz gospodarka odpadami, zrównoważony rozwój gospodarczy gminy, modernizacja źródeł ciepła obiektów użyteczności publicznej, modernizacja instalacji c.w.u. oparta na odnawialnym źródle energii obiektów użyteczności publicznej i mieszkalnych, rozwój systemów zaopatrzenia w energię zmniejszających występowanie „niskiej emisji” w sektorze mieszkalnym, montaż instalacji fotowoltaicznych na obiektach komunalnych oraz użyteczności publicznej, montaż instalacji fotowoltaicznych na obiektach mieszkalnych, wzrost wykorzystania energii OZE w sektorze przedsiębiorczym obszar, modernizacja oraz budowa dróg, zagospodarowanie obszarów turystycznych oraz rozwój turystyki pieszo – rowerowej jako wsparcie bezemisyjnego systemu komunikacji, transport niskoemisyjny, wzrost świadomości ekologicznej w sektorach usług, przemysłu i budownictwa, organizacja akcji społecznych związanych z ograniczeniem emisji, efektywnością energetyczną oraz wykorzystaniem OZE, zielone zamówienia, zarządzanie zużyciem i zakupem energii w budynkach JST.

W Prognozie zostały przedstawione rozwiązania mające na celu zapobieganie i ograniczenie negatywnych oddziaływań na środowisko, mogących być rezultatem realizacji ustaleń projektu dokumentu. Do ogólnych działań ograniczających oddziaływanie należą m.in.: utrzymanie ścisłego nadzoru merytorycznego nad prawidłową realizacją Planu, rzetelny monitoring ewentualnych zmian stanu środowiska w celu podejmowania ewentualnych działań zapobiegawczych, zapewnienie zgodności wydawanych decyzji administracyjnych z Planem oraz z zasadami ochrony środowiska, m.in. poprzez włączanie się do postępowań administracyjnych różnych podmiotów na prawach strony (m.in. służb administracji), ścisła egzekucja zapisów określonych w decyzjach administracyjnych czy regulaminach.

Brak realizacji wytyczonych celów w projekcie planu może być związany z utrzymaniem obecnego lub pogorszeniem stanu powietrza atmosferycznego na terenie gminy, gdyż brak działań w grupie budynków mieszkalnych wielorodzinnych oraz bardzo niski stopień termomodernizacji przyczyniają się do powstawania, głównie w sezonie grzewczym,

uciążliwej dla mieszkańców emisji zanieczyszczeń rozprzestrzeniającej się w najbliższej okolicy.

Na etapie prognozy stwierdzono, że realizacja Planu Gospodarki Niskoemisyjnej dla gminy Wieleń nie wskazuje możliwości negatywnego transgranicznego oddziaływania na środowisko, mogącego objąć terytorium innych państw. Wobec tego, dokument ten nie musi być poddawany procedurze transgranicznej oceny oddziaływania na środowisko.